

# Castello di Arena Po

Arena Po (PV)



Link risorsa: <http://www.lombardiabeniculturali.it/architetture/schede/2f030-00001/>

Scheda SIRBeC: <http://www.lombardiabeniculturali.it/architetture/schede-complete/2f030-00001/>

## CODICI

Unità operativa: 2f030

Numero scheda: 1

Codice scheda: 2f030-00001

Visibilità scheda: 2

Utilizzo scheda per diffusione: 02

### NUMERO INTERNO

Numero interno: ABC10000

### CODICE UNIVOCO DEL BENE CARTA DEL RISCHIO

Codice univoco del bene: PVABC10000

Tipo scheda: A

Livello ricerca: P

### CODICE UNIVOCO

Codice regione: 03

Numero catalogo generale: 00103057

Ente schedatore: R03

Ente competente: S26

## RELAZIONI

### RELAZIONI CON ALTRI BENI [1 / 2]

Tipo relazione: Palazzo

Codice bene: I.P.C.E.I-4.7.005-1.1 5

### RELAZIONI CON ALTRI BENI [2 / 2]

Tipo relazione: deriva da

Codice bene: 1A050-00119

## OGGETTO

### OGGETTO

Ambito tipologico principale: architettura fortificata

Definizione tipologica: castello

Qualificazione: difensivo

Denominazione: Castello di Arena Po

**ALTRA DENOMINAZIONE [1 / 3]**

Genere denominazione: idiomatica

Denominazione: La torre

**ALTRA DENOMINAZIONE [2 / 3]**

Genere denominazione: storica

Denominazione: Palazzo Beccaria (ex)

**ALTRA DENOMINAZIONE [3 / 3]**

Genere denominazione: storica

Denominazione: Torrione dei Beccaria

Fonte dell'altra denominazione: elenchi enti locali

## LOCALIZZAZIONE GEOGRAFICO-AMMINISTRATIVA

### LOCALIZZAZIONE GEOGRAFICO-AMMINISTRATIVA

Stato: Italia

Regione: Lombardia

Provincia: PV

Nome provincia: Pavia

Codice ISTAT comune: 018005

Comune: Arena Po

CAP: 27040

Indirizzo: Via al Po, 0(P)

Collocazione: Nel centro abitato, distinguibile dal contesto

## LOCALIZZAZIONE CATASTALE

Tipo di localizzazione: localizzazione fisica

### LOCALIZZAZIONE CATASTALE

Comune: ARENA PO

Foglio/Data: 3/ 1970

Particelle [1 / 3]: 435

Particelle [2 / 3]: 436

Particelle [3 / 3]: 424

## GEOREFERENZIAZIONE TRAMITE PUNTO

Tipo di localizzazione: localizzazione fisica

### DESCRIZIONE DEL PUNTO

PUNTO|Coordinata X: 1528708

PUNTO|Coordinata Y: 4993837

### CARATTERISTICHE DEL PUNTO

Quota s.l.m.: 60

Proiezione e Sistema di riferimento: Gauss-Boaga

### CARTOGRAFIA

Sigla foglio C.T.R. 1:10.000: B8d1

## DEFINIZIONE CULTURALE

### AMBITO CULTURALE

Riferimento all'intervento: costruzione

Denominazione: maestranze lombarde

Fonte dell'attribuzione: bibliografia

## NOTIZIE STORICHE

### NOTIZIA [1 / 10]

Riferimento: intero bene

Notizia sintetica: data di riferimento

### CRONOLOGIA, ESTREMO REMOTO [1 / 10]

Secolo: sec. XIV

### CRONOLOGIA, ESTREMO RECENTE [1 / 10]

Secolo: sec. XIV

### NOTIZIA [2 / 10]

Riferimento: intero bene

Notizia sintetica: preesistenze

Notizia

Può farsi risalire al XIII secolo la fondazione del castello che aveva certamente un'importanza non solo locale, come del resto si può desumere anche dalle dimensioni.

**CRONOLOGIA, ESTREMO REMOTO [2 / 10]**

Secolo: sec. XIII

Validità: ca.

**CRONOLOGIA, ESTREMO RECENTE [2 / 10]**

Secolo: sec. XIII

Validità: ca.

**NOTIZIA [3 / 10]**

Riferimento: intero bene

Notizia sintetica: costruzione

Notizia

La fortificazione, danneggiata e forse distrutta in seguito, venne ricostruita nelle forme attuali pre-somibilmente nel XIV secolo. Aveva verosimilmente funzione di "cerniera" tra le fortificazioni della pianura e quelle dell'Oltrepò.

**CRONOLOGIA, ESTREMO REMOTO [3 / 10]**

Secolo: sec. XIV

**CRONOLOGIA, ESTREMO RECENTE [3 / 10]**

Secolo: sec. XIV

**NOTIZIA [4 / 10]**

Riferimento: intero bene

Notizia sintetica: passaggio di proprietà

Notizia: Nel 1919 con la morte del sig Domenico Rossignoli, il bene passa in proprietà al figlio Rossignoli Giorgio.

**CRONOLOGIA, ESTREMO REMOTO [4 / 10]**

Secolo: sec. XX

Frazione di secolo: primo quarto

Data: 1919

Validità: post

**CRONOLOGIA, ESTREMO RECENTE [4 / 10]**

Secolo: sec. XX

Frazione di secolo: primo quarto

Data: 1919

Validità: post

**NOTIZIA [5 / 10]**

Riferimento: copertura

Notizia sintetica: rifacimento

Notizia: Nulla osta alla demolizione del tetto ed alla sistemazione a terrazza del solaio.

**CRONOLOGIA, ESTREMO REMOTO [5 / 10]**

Secolo: sec. XX

Data: 1924

Validità: post

**CRONOLOGIA, ESTREMO RECENTE [5 / 10]**

Secolo: sec. XX

Data: 1924

Validità: post

**NOTIZIA [6 / 10]**

Riferimento: copertura

Notizia sintetica: costruzione

Notizia: Si demolì il precedente tetto e si costruì una terrazza piana in laterocemento.

**CRONOLOGIA, ESTREMO REMOTO [6 / 10]**

Secolo: sec. XX

Data: 1924

Validità: post

**CRONOLOGIA, ESTREMO RECENTE [6 / 10]**

Secolo: sec. XX

Data: 1928

Validità: ante

**NOTIZIA [7 / 10]**

Riferimento: decorazioni

Notizia sintetica: ricostruzione parziale

Notizia

Il 10 agosto 1928 la soprintendenza lamenta l'esecuzione di lavori arbitrari in occasione dei lavori di rifacimento del tetto. La costruzione di una merlatura del tutto fantastica e una torre, anch'essa merlata, su uno degli angoli. Richiesta di demolizione opere non approvate.

**CRONOLOGIA, ESTREMO REMOTO [7 / 10]**

Secolo: sec. XX

Data: 1928/08/10

**CRONOLOGIA, ESTREMO RECENTE [7 / 10]**

Secolo: sec. XX

Data: 1928/08/10

**NOTIZIA [8 / 10]**

Riferimento: intero bene

Notizia sintetica: passaggio di proprietà

Notizia

L' 8 luglio 1929 Il Ministero della Pubblica Istruzione in una lettera alla Soprintendenza rinuncia all'esercizio del diritto di prelazione sullo stabile che il sig. Rossignoli Giorgio vende al sig. De Alberti Luigi.

**CRONOLOGIA, ESTREMO REMOTO [8 / 10]**

Secolo: sec. XX

Frazione di secolo: secondo quarto

Data: 1929/07/08

**CRONOLOGIA, ESTREMO RECENTE [8 / 10]**

Secolo: sec. XX

Frazione di secolo: secondo quarto

Data: 1929/07/08

**NOTIZIA [9 / 10]**

Riferimento: intero bene

Notizia sintetica: atto di vincolo

Notizia

Il 3 agosto 1929 avviene la notifica del decreto del Ministero Pubblica Istruzione con cui si dichiara lo stabile di interesse artistico e lo si pone nell'elenco dei monumenti protetti e regolari dalla legge 20 giugno 1909.

**CRONOLOGIA, ESTREMO REMOTO [9 / 10]**

Secolo: sec. XX

Data: 1929

**CRONOLOGIA, ESTREMO RECENTE [9 / 10]**

Secolo: sec. XX

Data: 1929

**NOTIZIA [10 / 10]**

Riferimento: intero bene

Notizia sintetica: passaggio di proprietà

Notizia

Il proprietario De Alberti Luigi ha contratto un mutuo di 10000 £ con atto 7 ottobre 1931 con il sig. Meriggi Angelo, concedendo ipoteca di primo grado sull'immobile; per mancato pagamento degli interessi venne iniziata la procedura di espropriazione che alla fine di maggio 1936 giungerà all'incanto.

Imminente il passaggio di proprietà.

**CRONOLOGIA, ESTREMO REMOTO [10 / 10]**

Secolo: sec. XX

Data: 1931

Validità: post

### **CRONOLOGIA, ESTREMO RECENTE [10 / 10]**

Secolo: sec. XX

Data: 1936

Validità: post

## **SPAZI**

### **SUDDIVISIONE INTERNA [1 / 3]**

Riferimento: intero bene

Tipo di suddivisione orizzontale: livelli continui

Numero di piani: +3

Tipo di piani: p. t.

Suddivisione verticale: a sala unica

### **SUDDIVISIONE INTERNA [2 / 3]**

Riferimento: intero bene

Tipo di suddivisione orizzontale: livelli continui

Numero di piani: +3

Tipo di piani: p. 1

Suddivisione verticale: serie di quattro sale

### **SUDDIVISIONE INTERNA [3 / 3]**

Riferimento: intero bene

Tipo di suddivisione orizzontale: livelli continui

Numero di piani: +3

Tipo di piani: p. 2

Suddivisione verticale: corridoio di distribuzione di quattro sale

## **IMPIANTO STRUTTURALE**

Configurazione strutturale primaria

Il grosso corpo di fabbrica è costituito da una massiccia struttura muraria, in mattoni, di spessore variabile tra m 1 e m 1.30, impostata su un grande salone voltato a botte con cinque archi di rinforzo che presenta un pavimento in cemento sopraalzato di circa 1m rispetto al piano originario.

Il piano superiore è suddiviso in quattro locali quadrati coperti da volte a crociera, questi ambienti in epoca ottocentesca sono stati divisi dalla costruzione di un impalcato in legno con pavimento in cotto ottenendo così il doppio dei locali. Per sostenere le travi portanti del nuovo solaio sono stati anche realizzati due pilastri in muratura che poggiano sul centro della volta a botte del piano terra, in posizione non corrispondente agli archi di rinforzo sottostanti. La copertura, realizzata recentemente in sostituzione di una a falde inclinate, è piana in laterocemento.

## PIANTA

Riferimento alla parte: intero bene

### PIANTA [1 / 3]

Riferimento piano o quota: p. t.

Schema: ad aula

Forma: rettangolare

Riferimento alla parte: intero bene

### PIANTA [2 / 3]

Riferimento piano o quota: p. 1

Schema: ad ambienti consecutivi

Forma: rettangolare

Riferimento alla parte: intero bene

### PIANTA [3 / 3]

Riferimento piano o quota: p. 2

Schema: a quattro ambienti

Forma: rettangolare

## FONDAZIONI

### STRUTTURE

Ubicazione: intero bene

Tipo: continua

Tecnica costruttiva: non accertabile

Materiali: non accertabile

## STRUTTURE VERTICALI

### TECNICA COSTRUTTIVA

Ubicazione: Intero bene

Tipo di struttura: pareti

Genere: in muratura

Qualificazione del genere: a corsi regolari stilati

Materiali: laterizio

## STRUTTURE DI ORIZZONTAMENTO

Ubicazione: intero p. 2

### TIPO [1 / 3]

Genere: volta

Forma: a crociera

### STRUTTURA [1 / 3]

Riferimento: intera volta

Ubicazione: intero p. 1

### TIPO [2 / 3]

Genere: solaio

### STRUTTURA [2 / 3]

Riferimento: intero solaio

Ubicazione: piano terra

### TIPO [3 / 3]

Genere: volta

Forma: a botte

### STRUTTURA [3 / 3]

Riferimento: intera volta

## COPERTURE

Ubicazione: intero bene

### CONFIGURAZIONE ESTERNA

Genere: piana

Qualificazione della forma: a pianta rettangolare

### STRUTTURA E TECNICA

Riferimento: intera copertura

Struttura primaria: su volte

## **MANTO DI COPERTURA**

Riferimento: intera copertura

Tipo: battuto

## **SCALE**

### **SCALE [1 / 3]**

Ubicazione: esterna

Genere: rampa

Categoria: d'accesso (esterno)

Quantità: 1

Forma planimetrica: rettilinea spezzata

### **SCHEMA STRUTTURALE [1 / 3]**

Riferimento: intera struttura

### **SCALE [2 / 3]**

Ubicazione: interna

Genere: scala

Categoria: di servizio

Quantità: 1

Collocazione: longitudinale, lato ovest

Forma planimetrica: rettilinea

### **SCHEMA STRUTTURALE [2 / 3]**

Riferimento: intera struttura

### **SCALE [3 / 3]**

Ubicazione: interna

Genere: scala

Categoria: di servizio

Quantità: 1

Collocazione: trasversale, lato sud

Forma planimetrica: rettilinea

### **SCHEMA STRUTTURALE [3 / 3]**

Riferimento: intera struttura

## PAVIMENTI E PAVIMENTAZIONI

### PAVIMENTI E PAVIMENTAZIONI [1 / 3]

Ubicazione: p. 1

Genere: in cemento, liscio su riempimento

Schema del disegno: nessuno

### PAVIMENTI E PAVIMENTAZIONI [2 / 3]

Ubicazione: p. t.

Genere: in cemento, liscio su riempimento

Schema del disegno: nessuno

### PAVIMENTI E PAVIMENTAZIONI [3 / 3]

Ubicazione: p. 2

Genere: in cotto

Schema del disegno: a giunti sfalsati

## ELEMENTI DECORATIVI

### ELEMENTI DECORATIVI [1 / 4]

Collocazione: interna

### ELEMENTI DECORATIVI [2 / 4]

Collocazione: interna

### ELEMENTI DECORATIVI [3 / 4]

Collocazione: interna

### ELEMENTI DECORATIVI [4 / 4]

Ubicazione: tutti i prospetti

Collocazione: esterna

Tipo: cornice

Qualificazione del tipo: redondone

Materiali: mattoni

## CONSERVAZIONE

### STATO DI CONSERVAZIONE [1 / 4]

Riferimento alla parte: intero bene

Data: 2001

Stato di conservazione: pessimo

Indicazioni specifiche

Si è rilevato un gravissimo stato di degrado che interessa le murature in elevazione, le strutture di orizzontamento e le decorazioni, dovuto alla mancanza di manutenzione e forse anche agli interventi impropri che hanno interessato l'edificio.

Fonte: 2001, osservazione diretta

#### **STATO DI CONSERVAZIONE [2 / 4]**

Riferimento alla parte: strutture murarie

Data: 2001

Stato di conservazione: pessimo

Indicazioni specifiche

Le murature sono segnate da importanti fessure, da fenomeni di spanciamiento e da mancanze di diversa entità e pericolosità. Fessure verticali sono state individuate sul fronte sud ed in prossimità degli angoli est e ovest. In alcuni casi il distacco di muratura attraversa tutto lo spessore murario. Le fessure sul fronte est sono situate prevalentemente sulla fascia alta dell'edificio. Inoltre il paramento esterno presenta degradi dovuti all'umidità, più gravi nella zoccolatura.

Fonte: 2001, osservazione diretta

#### **STATO DI CONSERVAZIONE [3 / 4]**

Riferimento alla parte: strutture di orizzontamento

Data: 2001

Stato di conservazione: pessimo

Indicazioni specifiche

Il solaio in legno al piano primo presenta sia l'orditura primaria che secondaria incurvata e infestata dai tarli. Le strutture di orizzontamento al piano secondo (le quattro volte a crociera) presentano una serie lesioni e gli archi intermedi fra le crociere presentano distacchi dalla volta stessa, i costoloni sono lesionati e in parte spezzati con slittamento verso il basso. Inoltre si sono rilevate tracce di infiltrazioni d'acqua.

Fonte: 2001, osservazione diretta

#### **STATO DI CONSERVAZIONE [4 / 4]**

Riferimento alla parte: decorazioni

Data: 2001

Stato di conservazione: pessimo

Indicazioni specifiche

Le tracce di intonaci e gli elementi decorativi che sopravvivono all'interno sono gravemente compromessi da considerevoli lacune, e interessati da disgregazione, fessurazioni e distacchi.

Fonte: 2001, osservazione diretta

## **RESTAURI E ANALISI**

### **RESTAURI [1 / 3]**

Riferimento alla parte: intero bene

Data inizio: 2000/00/00

Data fine: 2000/00/00

Descrizione intervento

Progetto di intervento conservativo presentato dal comune nel 2000.

Ingiunzione del Sindaco risalente al novembre 2000 ad eseguire immediati interventi di messa in sicurezza del fabbricato.

### **RESTAURI [2 / 3]**

Riferimento alla parte: intero bene

Data inizio: 2000/01/14

Note

<CONV302> RSTT=Accordo tra la Soprintendenza e l'arch. Franchini (prog.lavori) per presentare un primo progetto di opere preliminari da attuarsi per avviare una serie di indagini strutturali e geologiche. Richiesta di realizzare in via preliminare le indagini ed un progetto di opere provvisorie. Previsione di spesa per sole indagini £35-40 milioni.

### **RESTAURI [3 / 3]**

Riferimento alla parte: intero bene

Data inizio: 2000/00/00

Data fine: 2000/00/00

Note

<CONV302> RSTT=aprile-maggio 2000

Autorizzazione della Soprintendenza ai lavori di sistemazione ed assetto idraulico del fiume Po nel tratto prospiciente gli abitati di Arena Po e Portalbera. Si tratta di lavori di attivazione dell'antico alveo in fregio all'abitato di Arena Po.

## **UTILIZZAZIONI**

### **USO ATTUALE [1 / 2]**

Riferimento alla parte: intero bene

Uso: in stato di abbandono

### **USO ATTUALE [2 / 2]**

Riferimento alla parte: p. 1

Uso: laboratorio di falegnameria

### **USO STORICO [1 / 3]**

Riferimento alla parte: intero bene

Riferimento cronologico: uso storico 1 (XIII-XVI)

Uso: difesa/ abitazione

### **USO STORICO [2 / 3]**

Riferimento alla parte: intero bene

Riferimento cronologico: uso storico 2 (XVII-XIX)

Uso: abitazione

### **USO STORICO [3 / 3]**

Riferimento alla parte: p. 1 e p. t.

Riferimento cronologico: uso storico 3 (XX)

Uso: fabbrica di soda cristallina

Consistenza: Consistenza discreta

Manutenzione: Manutenzione nulla

## **CONDIZIONE GIURIDICA E VINCOLI**

### **CONDIZIONE GIURIDICA**

Indicazione generica: proprietà privata

### **PROVVEDIMENTI DI TUTELA**

Denominazione da vincolo: TORRIONE DEI BECCARIA

Indirizzo da vincolo: FIUME PO

Dati catastali: FOGLIO .III n° 435

Tipo provvedimento: L. n. 1089/1939, art. 2

Estremi provvedimento: 1941/09/12

Estensione del vincolo: intero bene

### **STRUMENTI URBANISTICI**

Strumenti in vigore: P.R.G.

## **FONTI E DOCUMENTI DI RIFERIMENTO**

### **DOCUMENTAZIONE FOTOGRAFICA [1 / 10]**

Genere: documentazione allegata

Tipo: diapositiva colore 24x36

Codice identificativo: ABC10D01

Note: vista nord-est (2001)

Nome del file: ABC10D01.jpg

### **DOCUMENTAZIONE FOTOGRAFICA [2 / 10]**

Genere: documentazione allegata

Tipo: diapositiva colore 24x36

Codice identificativo: ABC10D02

Note: prospetto ovest (2001)

Visibilità immagine: 1

Nome del file: ABC10D02.jpg

**DOCUMENTAZIONE FOTOGRAFICA [3 / 10]**

Genere: documentazione allegata

Tipo: diapositiva colore 24x36

Codice identificativo: ABC10D03

Note: vista sud-ovest (2001)

Visibilità immagine: 1

Nome del file: ABC10D03.jpg

**DOCUMENTAZIONE FOTOGRAFICA [4 / 10]**

Genere: documentazione allegata

Tipo: diapositiva colore 24x36

Codice identificativo: ABC10D04

Note: interno, salone voltato al piano terra (2001)

Visibilità immagine: 1

Nome del file: ABC10D04.jpg

**DOCUMENTAZIONE FOTOGRAFICA [5 / 10]**

Genere: documentazione allegata

Tipo: diapositiva colore 24x36

Codice identificativo: ABC10D05

Note: interno, locale nord (2001)

Visibilità immagine: 1

Nome del file: ABC10D05.jpg

**DOCUMENTAZIONE FOTOGRAFICA [6 / 10]**

Genere: documentazione allegata

Tipo: diapositiva colore 24x36

Codice identificativo: ABC10D06

Note: interno, particolare degrado (2001)

Visibilità immagine: 1

Nome del file: ABC10D06.jpg

**DOCUMENTAZIONE FOTOGRAFICA [7 / 10]**

Genere: documentazione allegata

Tipo: fotografia B/N

Codice identificativo: PV005001

Visibilità immagine: 1

Nome del file: PV005001.jpg

**DOCUMENTAZIONE FOTOGRAFICA [8 / 10]**

Genere: documentazione allegata

Tipo: fotografia B/N

Codice identificativo: PV005002

Visibilità immagine: 1

Nome del file: PV005002.jpg

**DOCUMENTAZIONE FOTOGRAFICA [9 / 10]**

Genere: documentazione allegata

Tipo: fotografia B/N

Codice identificativo: PV005003

Visibilità immagine: 1

Nome del file: PV005003.jpg

**DOCUMENTAZIONE FOTOGRAFICA [10 / 10]**

Genere: documentazione esistente

Tipo: fotografia B/N 18x24

Codice identificativo: ABC10F01

Note: vista generale da sud-est (2001)

Specifiche: <CONV302> da rivedere - proviene da FTA

**IMMAGINI DATABASE [1 / 6]**

Data di registrazione: 2004/08/31

Descrizione immagine: Interno: particolare degrado

Path dell'immagine originale: 2f030/DatiCdR/Documenti/A/Immagini

Nome file dell'immagine originale: ABC10D06.jpg

**IMMAGINI DATABASE [2 / 6]**

Data di registrazione: 2004/08/31

Descrizione immagine: Interno: locale nord

Path dell'immagine originale: 2f030/DatiCdR/Documenti/A/Immagini

Nome file dell'immagine originale: ABC10D05.jpg

**IMMAGINI DATABASE [3 / 6]**

Data di registrazione: 2004/08/31

Descrizione immagine: Interno: salone voltato al piano terra

Path dell'immagine originale: 2f030/DatiCdR/Documenti/A/Immagini

Nome file dell'immagine originale: ABC10D04.jpg

**IMMAGINI DATABASE [4 / 6]**

Data di registrazione: 2004/08/31

Descrizione immagine: Vista sud-ovest

Path dell'immagine originale: 2f030/DatiCdR/Documenti/A/Immagini

Nome file dell'immagine originale: ABC10D03.jpg

**IMMAGINI DATABASE [5 / 6]**

Data di registrazione: 2004/08/31

Descrizione immagine: Prospetto ovest

Path dell'immagine originale: 2f030/DatiCdR/Documenti/A/Immagini

Nome file dell'immagine originale: ABC10D02.jpg

**IMMAGINI DATABASE [6 / 6]**

Data di registrazione: 2004/08/31

Descrizione immagine: Vista nord-est

Path dell'immagine originale: 2f030/DatiCdR/Documenti/A/Immagini

Nome file dell'immagine originale: ABC10D01.jpg

**DOCUMENTAZIONE GRAFICA [1 / 7]**

Genere: documentazione allegata

Percorso relativo del file: DatiCdR\Documenti\A\Allegati\Disegni\ABC

Nome del file: ABC10DIS.dwg

**DOCUMENTAZIONE GRAFICA [2 / 7]**

Genere: documentazione allegata

Percorso relativo del file: DatiCdR\Documenti\A\Allegati\Iconometriche

Nome del file: ABC10G02.dwg

**DOCUMENTAZIONE GRAFICA [3 / 7]**

Genere: documentazione esistente

Tipo: stralcio foglio catastale

Note: <CONV302> recuperato da campo ALG

Codice identificativo: ABC10T01

**DOCUMENTAZIONE GRAFICA [4 / 7]**

Genere: documentazione esistente

Tipo: pianta

Note: <CONV302> recuperato da campo ALG

Codice identificativo: ABC10T02

**DOCUMENTAZIONE GRAFICA [5 / 7]**

Genere: documentazione esistente

Tipo: sezione

Note: <CONV302> recuperato da campo ALG

Codice identificativo: ABC10T03

**DOCUMENTAZIONE GRAFICA [6 / 7]**

Genere: documentazione esistente

Tipo: immagine iconometrica prospetto nord

Note: <CONV302> recuperato da campo ALG

Codice identificativo: ABC10G01

**DOCUMENTAZIONE GRAFICA [7 / 7]**

Genere: documentazione esistente

Tipo: immagine iconometrica prospetto nord mappata

Note: <CONV302> recuperato da campo ALG

Codice identificativo: ABC10G02

**BIBLIOGRAFIA [1 / 6]**

Autore: Merlo M.

Titolo contributo: Castelli, rocche, case-forti, torri della provincia di Pavia

Luogo di edizione: Pavia

Anno di edizione: 1971

**BIBLIOGRAFIA [2 / 6]**

Autore: Maragliano A.

Titolo contributo: Tra torri cimeli e campanili del vogherese

Luogo di edizione: Voghera

Anno di edizione: 1980

**BIBLIOGRAFIA [3 / 6]**

Autore: Zanaboni G.

Titolo contributo: Trenta castelli pavesi

Luogo di edizione: Pavia

Anno di edizione: 1987

**BIBLIOGRAFIA [4 / 6]**

Autore: Bernini F.

Titolo contributo: Guida all'Oltrepò Pavese

Luogo di edizione: Pavia

Anno di edizione: 1989

**BIBLIOGRAFIA [5 / 6]**

Autore: Zanaboni G.

Titolo contributo: Presenze antiche minori nella provincia pavese

Luogo di edizione: Pavia

Anno di edizione: 1993

**BIBLIOGRAFIA [6 / 6]**

Autore: Conti F./ Hybsch V./ Vincenti A.

Titolo libro o rivista: I castelli della Lombardia

Titolo contributo: I castelli della Lombardia

Luogo di edizione: Novara

Anno di edizione: 1990

V., pp., nn.: v. I, p. 110

## COMPILAZIONE

### COMPILAZIONE

Data: 2001

Nome [1 / 5]: Bersani Gabriele

Nome [2 / 5]: Castagna Maria

Nome [3 / 5]: Marino Nadia

Nome [4 / 5]: Vergani Cristina

Nome [5 / 5]: Troncatti Viviana

Funzionario responsabile: Conti Flavio

## GESTIONE ARCHIVIO

### ULTIMA MODIFICA SCHEDA

Ultima modifica scheda - data: 2010/01/28

Ultima modifica scheda - ora: 11.41

### PUBBLICAZIONE SCHEDA

Pubblicazione scheda - stato: 1

Pubblicazione scheda - data ultima pubblicazione: 2010/02/02

Pubblicazione scheda - ora ultima pubblicazione: 09.07

Pubblicazione scheda - data precedente pubblicazione: 2009/09/25

Pubblicazione scheda - ora precedente pubblicazione: 20.45

## PROGETTO

Ente: 292

Anno del progetto: 2001

Ente: 39

Anno del progetto: 2005

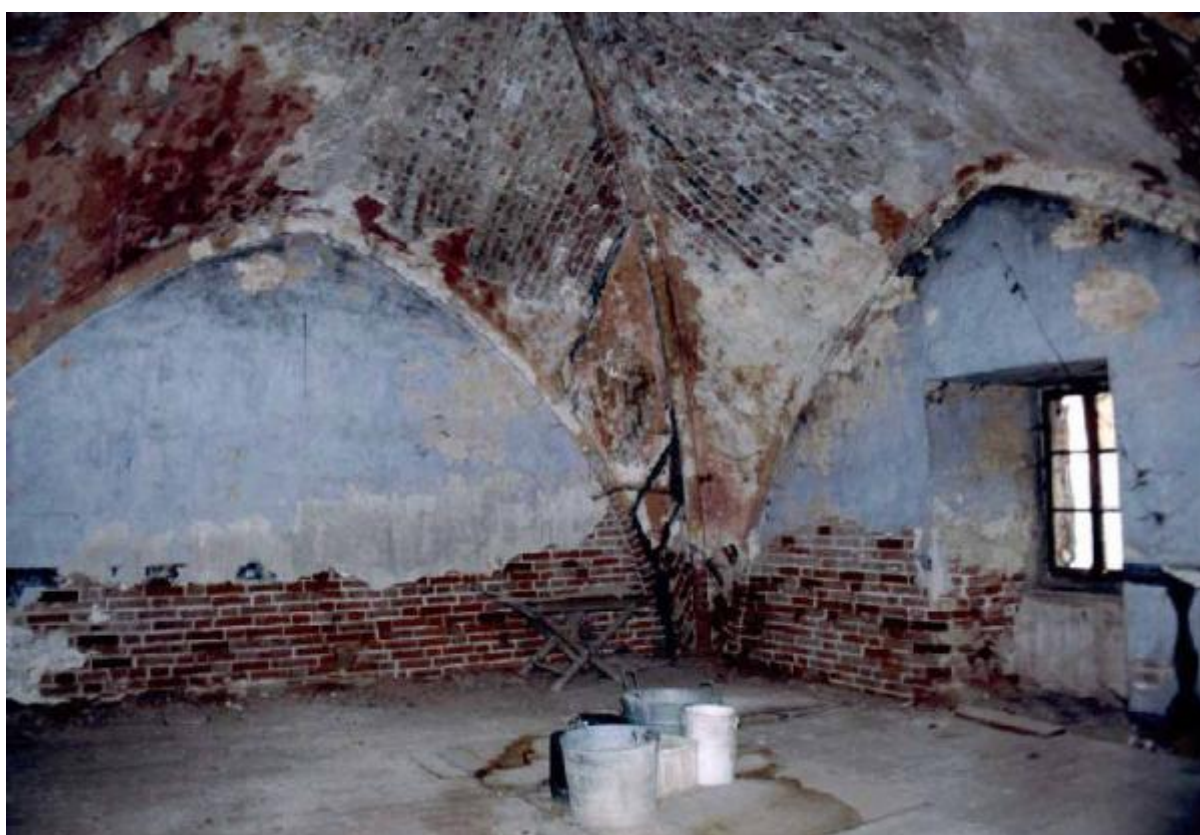












## SCHEDA DI VALORIZZAZIONE COLLEGATA: VAL - 1A050-00187 [1 / 1]

### CODICI

Unità operativa: 1A050

Numero scheda: 187

Codice scheda: 1A050-00187

Visibilità scheda: 3

Utilizzo scheda per diffusione: 03

Tipo di scheda: VAL

Ente schedatore: Istituto Italiano dei Castelli

### RELAZIONI

#### RELAZIONI

Scheda di riferimento - TSK: A

Scheda di riferimento - IDK: 2f030-00001

### OGGETTO

Identificazione del bene: Arena Po, Castello di Arena Po

### DESCRIZIONE

#### Descrizione

Pur nel suo stato di rudere, l'insieme è imponente, nella sua struttura massiccia e nuda, tutta in laterizio. Si tratta di un edificio monoblocco rinforzato da un'alta torre posta sull'angolo orientale, a filo delle cortine (soluzione che fa propendere per una antichità del complesso, visto che già nel XIV secolo era ormai consolidata in Lombardia la tradizione delle torri sporgenti dalle cortine, per garantire il tiro di fiancheggiamento).

La muratura, massiccia, è in mattoni e presenta scarse finestre rettangolari, ricavate dalle originarie monofore, ai piani superiori. Sono facilmente visibili tracce di importanti interventi edilizi successivi, le cui murature si sono interconnesse con quelle della torre, da supporre precedenti. Sulla facciata settentrionale è visibile una profonda crepa, generata da un distacco delle murature, che potrebbe essere pericolosa per la staticità dell'insieme.

Nonostante alcuni restauri compiuti negli anni Settanta del Novecento, lo stato di conservazione è relativamente cattivo. Il complesso è quasi completamente inusufruito.

### NOTIZIE STORICHE

#### Notizie storiche

Nella parte settentrionale dell'abitato, presso la sponda destra del Po, sorgono gli imponenti ruderi di un massiccio castello, la cui fondazione può farsi risalire al XIII secolo e che aveva certamente un'importanza non solo locale, come del resto si può desumere anche dalle dimensioni.

La fortificazione, danneggiata e forse distrutta in seguito, venne ricostruita nelle forme attuali presumibilmente nel XIV secolo. Aveva verosimilmente funzione di "cerniera" tra le fortificazioni della pianura e quelle dell'Oltrepò. Le vicende successive e lo stato di abbandono in cui per lungo tempo ha versato ne hanno notevolmente danneggiato, e in parte distrutto, le strutture.

## COMPILAZIONE

### COMPILAZIONE

Data: 2006

Nome compilatore: Conti Flavio

Referente scientifico: Conti Flavio

## GESTIONE ARCHIVIO

### ULTIMA MODIFICA SCHEDA

Ultima modifica scheda - data: 2008/04/23

Ultima modifica scheda - ora: 14.55

### PUBBLICAZIONE SCHEDA

Pubblicazione scheda - stato: 1

Pubblicazione scheda - data ultima pubblicazione: 2010/04/01

Pubblicazione scheda - ora ultima pubblicazione: 10.30

## PROGETTO

Ente: 39

Anno del progetto: 2005