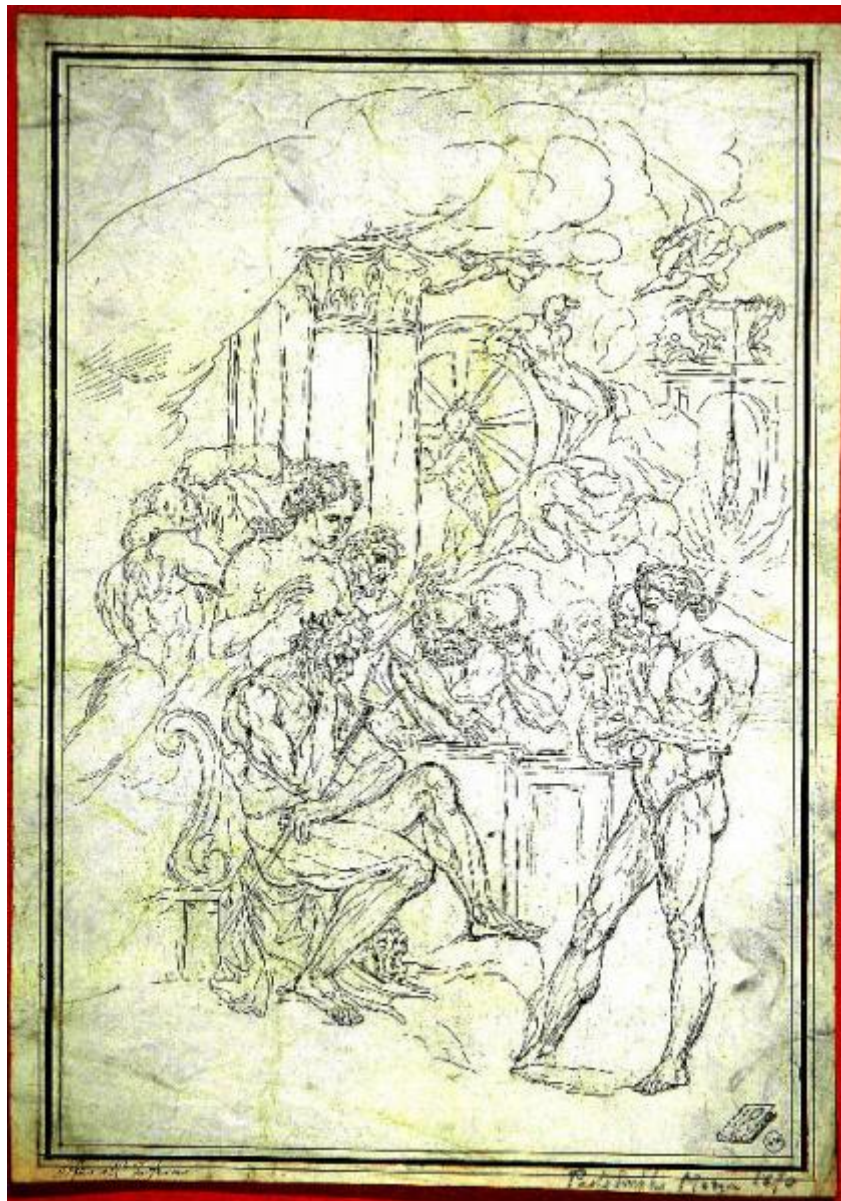


Orfeo nell'Oltretomba

Morgari Paolo Emilio il Vecchio (attr.)



Link risorsa: <http://www.lombardiabeniculturali.it/opere-arte/schede/2o070-00120/>

Scheda SIRBeC: <http://www.lombardiabeniculturali.it/opere-arte/schede-complete/2o070-00120/>

CODICI

Unità operativa: 2o070

Numero scheda: 120

Codice scheda: 2o070-00120

Visibilità scheda: 2

Utilizzo scheda per diffusione: 02

Tipo scheda: D

Livello ricerca: C

CODICE UNIVOCO

Codice regione: 03

Numero catalogo generale: 00642424

Ente schedatore: R03/ Museo Poldi Pezzoli

Ente competente: S27

OGGETTO

Gruppo oggetti: disegno

OGGETTO

Definizione: disegno

Identificazione: opera isolata

Disponibilità del bene: reale

SOGGETTO

Categoria generale: mitologia

Identificazione: ORFEO OTTIENE DA PLUTONE IL PERMESSO DI RICONDURRE SULLA TERRA EURIDICE

Titolo: Orfeo nell'Oltretomba

LOCALIZZAZIONE GEOGRAFICO-AMMINISTRATIVA

LOCALIZZAZIONE GEOGRAFICO-AMMINISTRATIVA ATTUALE

Stato: Italia

Regione: Lombardia

Provincia: MI

Nome provincia: Milano

Codice ISTAT comune: 015146

Comune: Milano

COLLOCAZIONE SPECIFICA

Tipologia: palazzo

Denominazione: Palazzo Poldi Pezzoli

Denominazione spazio viabilistico: Via Manzoni

Denominazione struttura conservativa - livello 1: Museo Poldi Pezzoli

Specifiche: Deposito disegni, cartella D 42

ALTRE LOCALIZZAZIONI GEOGRAFICO-AMMINISTRATIVE

Tipo di localizzazione: luogo di provenienza

LOCALIZZAZIONE GEOGRAFICO-AMMINISTRATIVA

Provincia: MI

Comune: Milano

COLLOCAZIONE SPECIFICA

Tipologia: casa

Denominazione: Casa Lampugnani

Denominazione struttura conservativa - livello 1: Collezione privata Lampugnani Riccardo

Specifiche: Via del Vecchio Politecnico

DATA

Data ingresso: 1997 ante

Data uscita: 1997

DATI PATRIMONIALI E COLLEZIONI

INVENTARIO

Data: 1997

Numero: 5228

CRONOLOGIA

CRONOLOGIA GENERICA

Secolo: sec. XIX

CRONOLOGIA SPECIFICA

Da: 1870

Validità: ca.

A: 1870

Validità: ca.

Motivazione cronologia: iscrizione

DEFINIZIONE CULTURALE

AUTORE

Autore/Nome scelto: Morgari Paolo Emilio il Vecchio

Dati anagrafici/Periodo di attività: 1815/ 1882

Codice scheda autore: IC010-15025

Sigla per citazione: 00004206

Riferimento all'autore: attr.

Motivazione dell'attribuzione: analisi stilistica

DATI TECNICI

Materia e tecnica: carta bianca/ inchiostro bruno

MISURE

Unità: mm.

Altezza: 242

Larghezza: 395

Indicazioni sul soggetto

DIVINITA': Plutone; Proserpina. ATTRIBUTI: (Plutone) corona; tridente; Cerbero. PERSONAGGI: Orfeo; Issione; Tizio; Sisifo. ATTRIBUTI: (Orfeo) lira. FIGURE: figure maschili. ARCHITETTURE: edificio con colonnato. OGGETTI: trono.

DATI ANALITICI

ISCRIZIONI [1 / 2]

Classe di appartenenza: documentaria

Tecnica di scrittura: a matita

Tipo di caratteri: numeri arabi

Trascrizione: PAOLO EMILIO MORGARI 1870

ISCRIZIONI [2 / 2]

Classe di appartenenza: didascalica

Tecnica di scrittura: a penna

Tipo di caratteri: corsivo

Posizione: in basso sinistra

Trascrizione: ORFEO ALL'INFERNO

STEMMI, EMBLEMI, MARCHI

Classe di appartenenza: marchio

Qualificazione: museale

Identificazione: Museo Poldi Pezzoli

Posizione: in basso a destra

Descrizione: iniziali MPP racchiuse in cerchio

Notizie storico-critiche

Orfeo è raffigurato nell'Ade, ove scende per persuadere Plutone a riportare in vita la sposa Euridice; è descritto mentre suona la cetra alla presenza di Plutone e Proserpina, che appaiono circondati da altre figure e da vari demoni; nello sfondo sono rappresentati il supplizio di Tizio (appeso capovolto), Sisifo (pietra), e Ippione (ruota), la cui punizione viene interrotta momentaneamente grazie al canto di Orfeo. L'episodio è tratto dalle Metamorfosi di Ovidio (X, 11-63). L'opera rivela l'indicazione autografa del soggetto e, nonostante l'esecuzione tarda che segnala la scritta posta a destra (1870), forse autografa, denota la notevole attenzione accordata dall'autore alla resa anatomica delle figure, evidente in particolare in Orfeo ed in Plutone. Tale tecnica venne acquisita da Morgari grazie ai corsi all'Accademia Albertina di Torino, seguiti a partire dal 1830 dapprima con Carlo Felice Biscarra e quindi, in particolare, con Francesco Bertinatti con il quale egli in seguito (1837-39) realizzerà le trantasei tavole per il testo "Elementi di anatomia fisiologica" (edito a Torino da Pietro Marietti e dedicato dall'autore al sovrano Carlo Alberto) a scopo didattico; Paolo Emilio divenne quindi amico e compagno di viaggi del proprio insegnante, con il quale compì vari viaggi di studio attraverso l'Italia negli anni subito seguenti. Il disegno, a sviluppo verticale e delimitato da una profilatura che lo incornicia (contemporanea?), è comunque da porre in relazione con gli importanti cicli ornamentali di soggetto mitologico, inaugurati con la realizzazione del bozzetto con "Il passaggio delle ore" per il sipario del teatro di Voghera (1843), quali la volta di Palazzo Reale e la Sala del nuovo Parlamento Subalpino in Palazzo Carignano a Torino (in collaborazione con Francesco Gonin) che caratterizzano gli ultimi due decenni dell'intensa attività dell'artista, dopo il compimento della decorazione pittorica di numerosi edifici religiosi sia torinesi (Chiesa di San Massimo, cupola della basilica dei Santi Maurizio e Lazzaro, restauri e abbellimenti nelle chiese di San Francesco d'Assisi e della Visitazione) sia dei dintorni (nelle chiese di Bra ed in quelle di Santhià nel vercellese, Biella e Graglia nel biellese, Fossano, Mondovì e Peveragno nel cuneese, oltre che nella XXII cappella del Sacro Monte di Varallo). Si ricorda infine che il pittore scnoografo Luigi Vacca trattò questo stesso soggetto per il sipario per il Teatro di Chambery (cfr. Schede Vesme, L'arte in Piemonte dal XVI al XVIII sec., vol. III, Torino 1968, ad vocem).

CONSERVAZIONE

STATO DI CONSERVAZIONE

Data: 2006

Stato di conservazione: buono

Fonte: esame visivo

CONDIZIONE GIURIDICA E VINCOLI

ACQUISIZIONE

Tipo acquisizione: donazione

Nome: Lampugnani Riccardo

Data acquisizione: 1997

Luogo acquisizione: MI/ Milano/ Studio notarile Guasti

Fonte: 1997, Riccardo Lampugnani, p. 9

CONDIZIONE GIURIDICA

Indicazione generica: proprietà privata

Fonte: 1997, Riccardo Lampugnani, p. 9

FONTI E DOCUMENTI DI RIFERIMENTO

DOCUMENTAZIONE FOTOGRAFICA

Genere: documentazione allegata

Tipo: fotografia colore

Codice identificativo: 5228.jpg

Nome del file: 5228.jpg

IMMAGINI DATABASE

Data di registrazione: 2007/04/24

Path dell'immagine originale: 2o070/Immagini disegni Lampugnani

Nome file dell'immagine originale: 5228.jpg

BIBLIOGRAFIA [1 / 10]

Genere: bibliografia di confronto

Autore: Mallè L.

Titolo libro o rivista: I dipinti della Galleria d'Arte Moderna

Luogo di edizione: Torino

Anno di edizione: 1968

Codice scheda bibliografia: 2o070-00011

Sigla per citazione: 00000011

BIBLIOGRAFIA [2 / 10]

Genere: bibliografia di confronto

Autore: Comanducci A. M.

Titolo libro o rivista: Dizionario illustrato dei Pittori, Disegnatori e Incisori Italiani moderni e contemporanei

Luogo di edizione: Milano

Anno di edizione: 1973

Codice scheda bibliografia: 2o070-00007

Sigla per citazione: 00000007

BIBLIOGRAFIA [3 / 10]

Genere: bibliografia di confronto

Autore: Dalmasso F.

Titolo libro o rivista: L'Accademia Albertina di Torino

Luogo di edizione: Torino

Anno di edizione: 1980

Codice scheda bibliografia: 2o070-00017

Sigla per citazione: 00000017

BIBLIOGRAFIA [4 / 10]

Genere: bibliografia di confronto

Autore: Dragone A.

Titolo libro o rivista: Cronache d'arte italiana dell'Ottocento

Titolo contributo: In dieci firmarono "Morgari"

Luogo di edizione: Milano

Anno di edizione: 1991

Codice scheda bibliografia: 2o070-00005

Sigla per citazione: 00000005

BIBLIOGRAFIA [5 / 10]

Genere: bibliografia di confronto

Titolo libro o rivista: La pittura in Italia: l'Ottocento

Luogo di edizione: Milano

Anno di edizione: 1992

Codice scheda bibliografia: 2o070-00015

Sigla per citazione: 00000015

BIBLIOGRAFIA [6 / 10]

Genere: bibliografia di confronto

Autore: P. G. Tordella

Titolo libro o rivista: Il Disegno, le collezioni pubbliche italiane

Titolo contributo: Torino, Accademia Albertina di Belle Arti

Luogo di edizione: Milano

Anno di edizione: 1993

Codice scheda bibliografia: 2o070-00016

Sigla per citazione: 00000016

BIBLIOGRAFIA [7 / 10]

Genere: bibliografia di confronto

Autore: Bellini E.

Titolo libro o rivista: Pittori piemontesi dell'Ottocento e del Primo Novecento

Luogo di edizione: Torino

Anno di edizione: 1998

Codice scheda bibliografia: 2o070-00024

Sigla per citazione: 00000024

BIBLIOGRAFIA [8 / 10]

Genere: bibliografia di confronto

Autore: Canova Appiani

Titolo libro o rivista: Canova e Appiani. Alle origini della contemporaneità

Luogo di edizione: Milano

Anno di edizione: 1999

Codice scheda bibliografia: 2o070-00021

Sigla per citazione: 00000021

BIBLIOGRAFIA [9 / 10]

Genere: bibliografia di confronto

Autore: Cera A.

Titolo libro o rivista: Disegni, acquarelli, tempere di artisti italiani dal 1770 circa al 1830 circa

Luogo di edizione: Bologna

Anno di edizione: 2002

Codice scheda bibliografia: 2o070-00023

Sigla per citazione: 00000023

BIBLIOGRAFIA [10 / 10]

Genere: bibliografia di confronto

Autore: Neoclassicismo Italia

Titolo libro o rivista: Il Neoclassicismo in Italia da Tiepolo a Canova

Luogo di edizione: Milano

Anno di edizione: 2002

Codice scheda bibliografia: 2o070-00022

Sigla per citazione: 00000022

COMPILAZIONE

COMPILAZIONE

Data: 2006

Nome: Ranzi, Anna

Funzionario responsabile: Di Lorenzo, Andrea

TRASCRIZIONE PER INFORMATIZZAZIONE

Data: 2006

Nome: Ranzi Anna

GESTIONE ARCHIVIO

ULTIMA MODIFICA SCHEDA

Ultima modifica scheda - data: 2010/03/09

Ultima modifica scheda - ora: 15.47

PUBBLICAZIONE SCHEDA

Pubblicazione scheda - stato: 1

Pubblicazione scheda - data ultima pubblicazione: 2010/03/31

Pubblicazione scheda - ora ultima pubblicazione: 09.30

Pubblicazione scheda - data precedente pubblicazione: 2010/02/28

Pubblicazione scheda - ora precedente pubblicazione: 08.30

PROGETTO

Ente: 181

Anno del progetto: 2005

