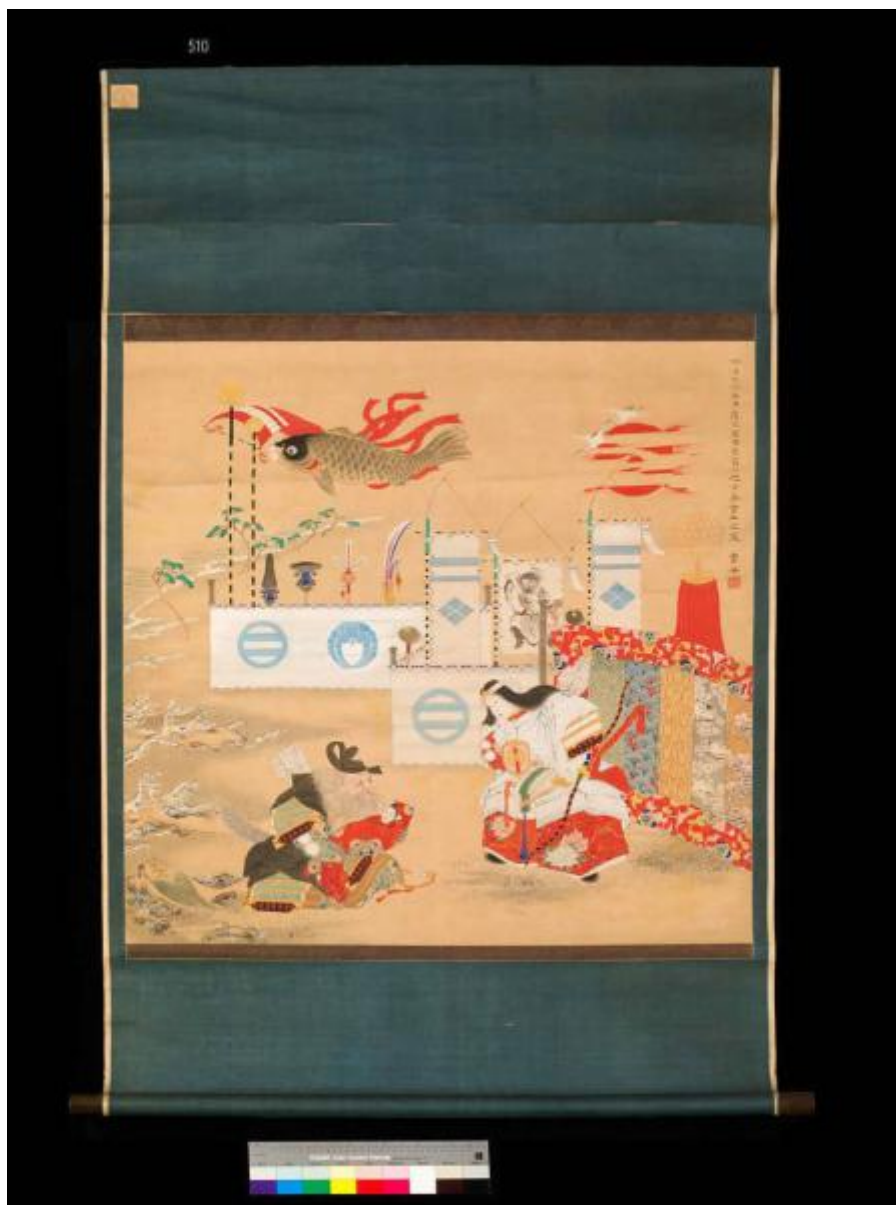


# Imperatrice Jingo incontra suo figlio nelle braccia di Takenouchi no Sukune

ambito giapponese



Link risorsa: <http://www.lombardiabeniculturali.it/opere-arte/schede/6c070-00109/>

Scheda SIRBeC: <http://www.lombardiabeniculturali.it/opere-arte/schede-complete/6c070-00109/>

## CODICI

Unità ½ operativa: 6c070

Numero scheda: 109

Codice scheda: 6c070-00109

Visibilità ½ scheda: 3

Utilizzo scheda per diffusione: 03

Tipo scheda: OA

Livello ricerca: C

## CODICE UNIVOCO

Codice regione: 03

Numero catalogo generale: 01978083

Ente schedatore: R03/ Museo delle Culture

Ente competente: S27

## OGGETTO

Gruppo oggetti: pittura

### OGGETTO

Definizione: dipinto

### SOGGETTO

Categoria generale: società e cultura

Identificazione: imperatrice Jingo incontra suo figlio nelle braccia di Takenouchi no Sukune

## LOCALIZZAZIONE GEOGRAFICO-AMMINISTRATIVA

### LOCALIZZAZIONE GEOGRAFICO-AMMINISTRATIVA ATTUALE

Stato: Italia

Regione: Lombardia

Provincia: MI

Nome provincia: Milano

Codice ISTAT comune: 015146

Comune: Milano

## **COLLOCAZIONE SPECIFICA**

Tipologia: museo

Qualificazione: comunale

Denominazione: Mudec - Museo delle Culture

Complesso monumentale di appartenenza: Ex Acciaierie Ansaldo

Denominazione spazio viabilistico: Via Tortona, 56

Denominazione struttura conservativa - livello 1: Polo Arte Moderna e Contemporanea

Denominazione struttura conservativa - livello 2: Museo delle Culture

Tipologia struttura conservativa: museo

## **ALTRE LOCALIZZAZIONI GEOGRAFICO-AMMINISTRATIVE**

Tipo di localizzazione: luogo di collocazione successiva

### **LOCALIZZAZIONE GEOGRAFICO-AMMINISTRATIVA [1 / 2]**

Continente: Europa

Stato: Italia

Regione: Lombardia

Provincia: MI

### **COLLOCAZIONE SPECIFICA [1 / 2]**

Tipologia: capannone

Qualificazione: deposito

Denominazione: Acciaierie Ansaldo (ex)

Denominazione spazio viabilistico: Via Savona, 39

Denominazione struttura conservativa - livello 1: Raccolte Artistiche - Raccolte Extraeuropee

Specifiche: Cassetiera Asia alta cassetto 1 verifica ottobre 2014.

Tipo di localizzazione: luogo di collocazione successiva

### **LOCALIZZAZIONE GEOGRAFICO-AMMINISTRATIVA [2 / 2]**

Continente: Europa

Stato: Italia

Regione: Lombardia

Provincia: MI

Comune: Milano

## COLLOCAZIONE SPECIFICA [2 / 2]

Tipologia: edificio

Qualificazione: museo

Denominazione: Mudec - Museo delle Culture

Denominazione spazio viabilistico: via Tortona, 56

Denominazione struttura conservativa - livello 1

Polo Arte Moderna e Contemporanea - Museo delle Culture, Area ex Ansaldo

Specifiche: Deposito C05/Cass1 02/10/2015

## DATI PATRIMONIALI E COLLEZIONI

### INVENTARIO [1 / 2]

Denominazione: Inventario corrente

Data: 1876 post

Collocazione: Museo delle Culture

Numero: G 00510

### INVENTARIO [2 / 2]

Denominazione: Inventario Generale

Numero: Giussani/3

## CRONOLOGIA

### CRONOLOGIA GENERICA

Secolo: sec. XIX

### CRONOLOGIA SPECIFICA

Da: 1879

A: 1879

Motivazione cronologia: iscrizione

## DEFINIZIONE CULTURALE

### AMBITO CULTURALE

Denominazione: ambito giapponese

Riferimento all'intervento: esecutore

Motivazione dell'attribuzione: analisi stilistica

## DATI TECNICI

Materia e tecnica: seta/ pittura

Materia e tecnica: seta

Materia e tecnica: legno

### MISURE

Unità: cm

Mancanza: MNR

## DATI ANALITICI

### DESCRIZIONE

Indicazioni sull'oggetto

Il dipinto, nel formato del rotolo verticale da appendere (kakemono), è dipinto a inchiostro e colori su seta. La scena raffigurata si svolge essenzialmente su due registri. In alto sono raffigurati alcuni degli emblemi che meglio caratterizzano la Festa dei Bambini (Kodomo no hi) che si festeggia ancora oggi il 5 maggio, ovvero le bandiere a forma di carpa (koinobori), un dipinto raffigurante Shoki, alcune armi in asta, cortine con emblemi araldici (mon) di vario tipo. In basso, invece, si vede una scena con un incontro tra una dama e un vecchio signore con in braccio un bambino. Ha cornice tradizionale in seta con bacchette in legno.

Codifica Iconclass

98 BB (JINGO); 61 B 2 (TAKENOUCHI NO SUKUNE); 98 B (OJIN); 43 A 1; 46 E 41; 12 BB 63; 34 D 32 1; 82 A (SHOKI); 45 C 11; 46 A 12 2; 25 F 37 (AIRONE); 25 G 1; 25 H 11 2

Indicazioni sul soggetto

Personaggi storici: imperatrice Jingo. Personaggi storici: Takenouchi no Sukune. Personaggi storici: imperatore Ojin. Feste e celebrazioni: Festa dei bambini. Oggetti: bandiere. Oggetti: dipinti. Oggetti: cortina. Personaggi letterari: Shoki. Armi: lance. Araldica: stemmi. Animali: aironi. Piante. Fenomeni geologici: rocce.

### ISCRIZIONI

Classe di appartenenza: documentaria

Lingua: JPN

Tecnica di scrittura: a pennello

Tipo di caratteri: ideogrammi

Posizione: margine destro, in alto

Trascrizione: non identificata, ventidue ideogrammi

### STEMMI, EMBLEMI, MARCHI

Classe di appartenenza: sigillo

Qualificazione: civile

Identificazione: artista

Quantità: 1

Posizione: margine destro

Descrizione: ideogrammi entro cartiglio

#### Notizie storico-critiche

I personaggi della principale scena nel dipinto si possono probabilmente identificare nell'imperatrice Jingo, il suo piccolo figlio e il fido Takenouchi no Sukune. L'imperatrice Jingo è ricordata per il ruolo che svolse nei fatti che determinarono la conquista della Corea da parte dei giapponesi verso il 200 d.C.: gli eventi sono descritti nel Nihonshoki ("Annali del Giappone", 720 d.C.), uno tra i più antichi testi sulla storia del Giappone. Secondo una versione, alla morte di suo marito, l'imperatore Chuai, ella assunse il comando della spedizione nonostante a quel tempo fosse incinta; miracolosamente, però, la nascita del figlio ritardò fino a quando non tornò vittoriosa in Giappone, circa tre anni dopo. In base ad un'altra versione, invece, Jingo raggiunse la Corea quando suo figlio era già nato, affidandolo durante le operazioni militari alle cure di Takenouchi no Sukune: questi era il più saggio consigliere della regina, conosciuto come il "Matusalemme giapponese" poiché si dice fosse vissuto duecentottanta oppure trecentosessanta anni. Tornata in patria, l'imperatrice governò il paese fin quando suo figlio, noto in seguito come l'Imperatore Ojin, compì settant'anni. La sovrana regnò quindi per quarant'anni; successivamente fu adorata come Hachiman, il Dio della Guerra, nonostante sembra non avesse partecipato attivamente alle battaglie in terra coreana.

## CONSERVAZIONE

### STATO DI CONSERVAZIONE

Data: 2009

Stato di conservazione: discreto

## CONDIZIONE GIURIDICA E VINCOLI

### ACQUISIZIONE

Nome: Giussani, Carlo

### CONDIZIONE GIURIDICA

Indicazione generica: proprietà Ente pubblico territoriale

Indicazione specifica: Comune di Milano

Indirizzo: Piazza della Scala, 2 - Milano

## FONTI E DOCUMENTI DI RIFERIMENTO

### DOCUMENTAZIONE FOTOGRAFICA

Genere: documentazione allegata

Tipo: fotografia digitale colore

Data: 2011/00/00

Codice identificativo: GIAP\_00510\_01

Percorso relativo del file: GiapponePerSirbec

Nome del file: GIAP\_00510\_Giussani\_01.jpg

## IMMAGINI DATABASE

Tipo/Formato immagine

IMMAGINE ORIGINALE: formato=Unknown format; dimensione=979x1306; bits per pixel=24; risoluzione=72x72; spazio su disco=98.032; spazio in memoria=3.839.640

IMMAGINI REGISTRATE: formato=JPEG; dimensione=960x1280; qualità=32 // formato=JPEG; dimensione=150x200; qualità=64

CAMPO DI PROVENIENZA: FTA

Data di registrazione: 2020/01/13

Path dell'immagine originale: 6c070/01/2020\_03\_B/immagini/GiapponePerSirbec

Nome file dell'immagine originale: GIAP\_00510\_Giussani\_01.jpg

## ACCESSO AI DATI

### SPECIFICHE DI ACCESSO AI DATI

Profilo di accesso: 2

## COMPILAZIONE

### COMPILAZIONE

Data: 2009

Nome: Morena, F.

Funzionario responsabile: Orsini, Carolina

### TRASCRIZIONE PER INFORMATIZZAZIONE

Data: 2009

Nome: Morena, F.

Ente: S27

## GESTIONE ARCHIVIO

### ULTIMA MODIFICA SCHEDA

Ultima modifica scheda - data: 2020/01/14

Ultima modifica scheda - ora: 01.05

### PUBBLICAZIONE SCHEDA

Pubblicazione scheda - stato: 1

Pubblicazione scheda - data ultima pubblicazione: 2020/09/17

Pubblicazione scheda - ora ultima pubblicazione: 13.10

Pubblicazione scheda - data precedente pubblicazione: 2018/01/15

Pubblicazione scheda - ora precedente pubblicazione: 08.30

## PROGETTO

Ente: 354

Anno del progetto: 2008

Ente: 354

Anno del progetto: 2011

Ente: 354

Anno del progetto: 2017

Ente: 354

Anno del progetto: 2019