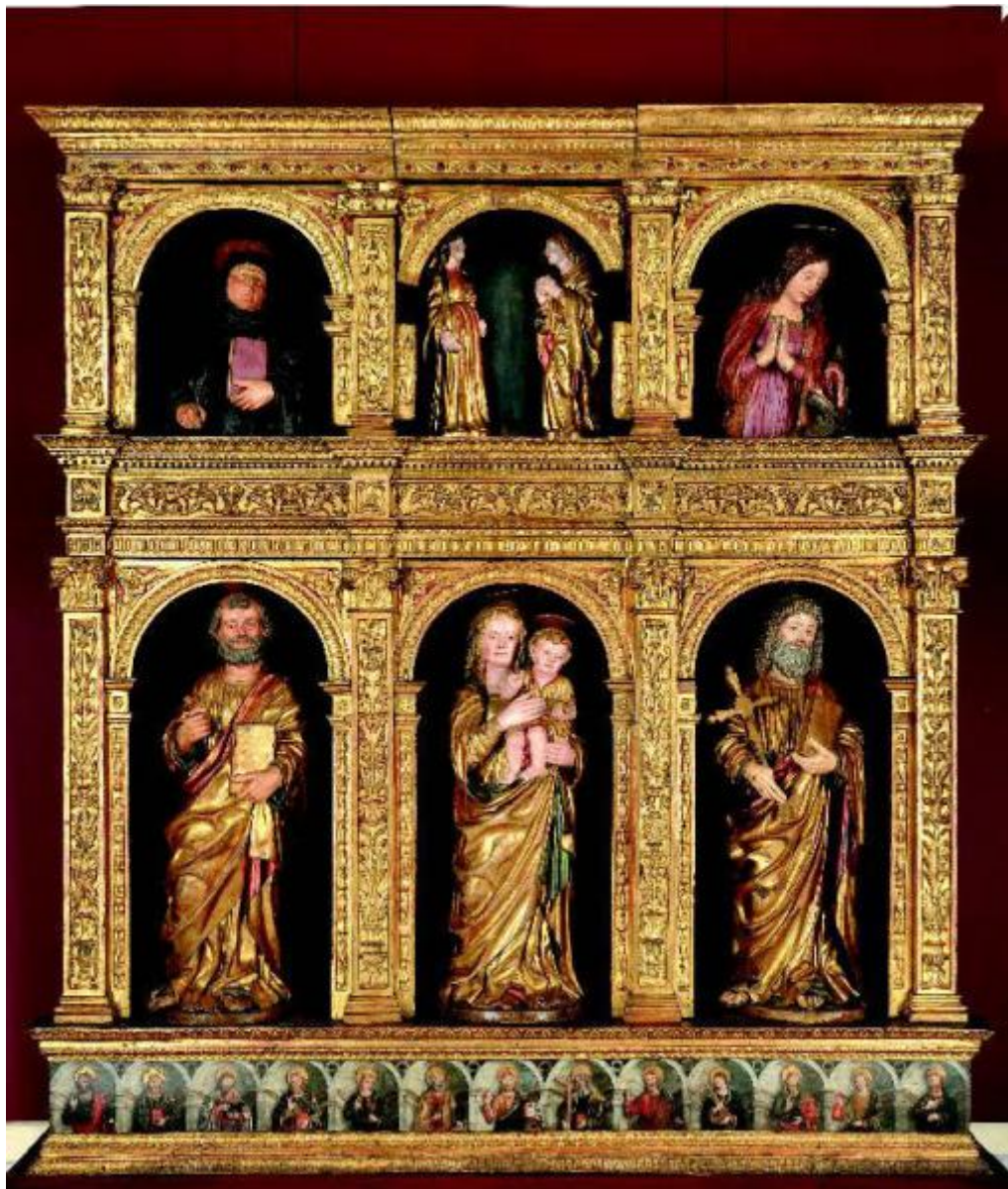


## Madonna con Bambino tra san Pietro, sant'Andrea, santo agostiniano e santa Margherita d'Antiochia

Bussolo, Pietro; Ferrari de Giuchis, Cristoforo (attribuito)



Link risorsa: <https://www.lombardiabeniculturali.it/opere-arte/schede/BG150-00014/>

Scheda SIRBeC: <https://www.lombardiabeniculturali.it/opere-arte/schede-complete/BG150-00014/>

## CODICI

Unità operativa: BG150

Numero scheda: 14

Codice scheda: BG150-00014

Visibilità scheda: 3

Utilizzo scheda per diffusione: 03

Tipo scheda: OA

Livello ricerca: C

### CODICE UNIVOCO

Codice regione: 03

Numero catalogo generale: 00333312

Ente schedatore: R03/ Provincia di Bergamo

Ente competente: S27

## RELAZIONI

### RELAZIONI CON ALTRI BENI

Tipo relazione: è compreso

Tipo scheda: ILC

Codice bene: -0

Codice IDK della scheda correlata: RL550-16017

## ALTRI CODICI

### SCHEDE CORRELATE [1 / 2]

Ente: Diocesi di Bergamo

Codice: F5M3001

Specifiche: 2000

### SCHEDE CORRELATE [2 / 2]

Ente: SBSAE MI

Codice: 0300333312

## OGGETTO

Gruppo oggetti: scultura

### OGGETTO

Definizione: ancona

Disponibilità del bene: reale

### SOGGETTO

Categoria generale: sacro

Identificazione [1 / 3]: Madonna con Bambino tra san Pietro, sant'Andrea, santo agostiniano e santa Margherita d'Antiochia

Identificazione [2 / 3]: Madonna con san Giovanni Evangelista

Identificazione [3 / 3]: Cristo e Apostoli

## LOCALIZZAZIONE GEOGRAFICO-AMMINISTRATIVA

### LOCALIZZAZIONE GEOGRAFICO-AMMINISTRATIVA ATTUALE

Stato: Italia

Regione: Lombardia

Provincia: BG

Nome provincia: Bergamo

Codice ISTAT comune: 016024

Comune: Bergamo

### COLLOCAZIONE SPECIFICA

Tipologia: museo

Denominazione: Museo Diocesano Adriano Bernareggi

Denominazione spazio viabilistico: Via Pignolo, 76

Denominazione struttura conservativa - livello 1: Fondazione Adriano Bernareggi - Museo Adriano Bernareggi

Tipologia struttura conservativa: museo

Collocazione originaria: NO

Altra denominazione [1 / 2]: Palazzo Bassi Rathgeb

Altra denominazione [2 / 2]: Palazzo Cassotti Mazzoleni (già)

### ACCESSIBILITA' DEL BENE

Accessibilità: SI

## ALTRE LOCALIZZAZIONI GEOGRAFICO-AMMINISTRATIVE

Tipo di localizzazione: luogo di provenienza

### LOCALIZZAZIONE GEOGRAFICO-AMMINISTRATIVA

Stato: Italia

Regione: Lombardia

Provincia: BG

Comune: Villa d'Adda

### COLLOCAZIONE SPECIFICA

Tipologia: chiesa

Denominazione: Chiesa di S. Andrea

Specifiche: presbiterio

## DATI PATRIMONIALI E COLLEZIONI

### INVENTARIO

Denominazione: Inventario parrocchiale

Data: 2000

Numero: F5M3001

## GEOREFERENZIAZIONE TRAMITE PUNTO

Tipo di localizzazione: localizzazione fisica

### DESCRIZIONE DEL PUNTO

PUNTO|Coordinata X: 552458,65218

PUNTO|Coordinata Y: 5060993,2004

### CARATTERISTICHE DEL PUNTO

Quota s.l.m.: 249

Proiezione e Sistema di riferimento: WGS84 UTM32

## CRONOLOGIA

### CRONOLOGIA GENERICA

Secolo: sec. XV

### CRONOLOGIA SPECIFICA

Da: 1490

Validità: ca.

A: 1495

Validità: ante

Motivazione cronologia: bibliografia

Altre datazioni: 1495-1500 ca.

## DEFINIZIONE CULTURALE

### AUTORE [1 / 2]

Autore/Nome scelto: Bussolo, Pietro

Dati anagrafici/Periodo di attività: notizie 1479-1525

Codice scheda autore: BG140-00003

Motivazione dell'attribuzione: bibliografia

### AUTORE [2 / 2]

Autore/Nome scelto: Ferrari de Giuchis, Cristoforo

Dati anagrafici/Periodo di attività: notizie sec. XV fine- sec. XVI inizio

Codice scheda autore: BG150-00010

Riferimento all'autore: attribuito

Motivazione dell'attribuzione: bibliografia

Altre attribuzioni: Bussolo, Pietro e bottega

Altre attribuzioni: ambito lombardo-veneto

## DATI TECNICI

Materia e tecnica: legno di conifera/ intaglio

Materia e tecnica: legno di conifera/ doratura

Materia e tecnica: legno di conifera/ scultura

Materia e tecnica: legno di conifera/ pittura

### MISURE

Unità: cm

Altezza: 273

Larghezza: 246

## DATI ANALITICI

### DESCRIZIONE

#### Indicazioni sull'oggetto

L'ancona, finemente intagliata con motivi decorativi vegetali, è costituita da due registri, di cui quello superiore alto circa la metà rispetto a quello inferiore. I due ordini sono divisi da un'alta trabeazione e sorretti alla base da una predella dipinta con "Cristo e gli Apostoli". All'interno di nicchie costituite da archi a tutto sesto impostati su pilastri, si trovano delle pregevoli statue lignee. Al centro del registro inferiore è collocata la Madonna col Bambino tra San Pietro, raffigurato con il Vangelo, e Sant'Andrea, riconoscibile dalla croce che tiene in mano. Nell'ordine superiore, troviamo un Santo agostiniano a sinistra e Santa Margherita d'Antiochia a destra, accompagnata dal drago, suo tipico attributo. Al centro, tra la Madonna e San Giovanni Evangelista doveva esserci una Crocifissione, ora andata perduta. Precedentemente nella nicchia, vi si trovava un "Eterno" di fattura seicentesca, e ancora prima, un' "Annunciazione".

#### Indicazioni sul soggetto

Personaggi: Madonna; Gesù Bambino; San Pietro; Sant'Andrea; San Giovanni Evangelista; Santo agostiniano; Santa Margherita d'Antiochia.

#### Notizie storico-critiche

Proveniente dalla vecchia chiesa parrocchiale di Sant'Andrea a Villa d'Adda, la pregevole ancona è stata recentemente restituita a Pietro Bussolo, uno dei maggiori esponenti della scultura lignea rinascimentale lombarda. L'ipotesi che si trattasse di un'opera del Bussolo era stata avanzata da Peroni nel 1963. Nel contributo della Battistoni (1982), le sculture vennero tolte dal catalogo del Bussolo e accolte in quell'ambito lombardo-veneto nel quale si formarono i bresciani Maffeo Olivieri e Clemente Tortelli. Un attento esame dei dettagli delle statue, come il minuto intaglio di barbe e capelli e l'incisività dell'espressione dei volti, uniti alla finezza dell'intaglio della cornice architettonica, hanno consentito di riportare pienamente l'opera prima all'ambito del Bussolo e poi direttamente alla sua mano. Inizialmente datata tra il 1495 e l'inizio del XVI secolo, l'ampia misura delle statue, che preannuncia ormai il sopraggiungere del Cinquecento, e la citazione dell'ancona nel testamento di Antonia da Molteno redatto nel marzo del 1495, hanno consentito di anticipare la sua realizzazione di qualche anno, collocandola prima dell'analogo complesso della chiesa di San Bartolomeo ad Albino (1495-1496) e quindi agli anni immediatamente precedenti al trasferimento dello scultore a Bergamo (1498-1499). Le proporzioni ridotte del gruppo con la "Crocifissione tra la Madonna e San Giovanni Evangelista" nella nicchia al centro del registro superiore, mancante del Cristo crocifisso, fanno presumere che quella non fosse la sua collocazione originaria. Ciò sarebbe confermato dalla precedente presenza di un "Dio Padre" seicentesco, e ancora prima, come attesta la foto pubblicata nell'inventario del Pinetti (1931), di una "Annunciazione". La predella raffigurante "Cristo tra gli Apostoli" sul basamento della struttura mostra un linguaggio vicino al pittore caravaggino Cristoforo Ferrari de Giuchis.

L'originaria collocazione dell'ancona all'interno del presbiterio della chiesa di Sant'Andrea a Villa d'Adda è documentata da una riproduzione fotografica di inizio Novecento. Probabilmente durante il rinnovamento seicentesco della chiesa in corrispondenza del tabernacolo, le sculture del primo registro furono sottoposte a ridoratura, con vistose stesure di lacca trasparente di colore verde e rosso nei risvolti.

## CONSERVAZIONE

### STATO DI CONSERVAZIONE

Data: 2000

Stato di conservazione: buono

## RESTAURI E ANALISI

### RESTAURI

Data: sec. XVII

Descrizione intervento: Probabile ridorature delle sculture del registro inferiore

## CONDIZIONE GIURIDICA E VINCOLI

### CONDIZIONE GIURIDICA

Indicazione generica: proprietà Ente religioso cattolico

Indicazione specifica: Diocesi di Bergamo

Indirizzo: Piazza Duomo, 5 - 24129 Bergamo BG

## FONTI E DOCUMENTI DI RIFERIMENTO

### DOCUMENTAZIONE FOTOGRAFICA [1 / 2]

Genere: documentazione allegata

Tipo: fotografia digitale colore

Codice identificativo: Expo\_OA\_BG150-00014\_01

Specifiche: #expo#

Nome del file: Expo\_OA\_BG150-00014\_01.jpg

### DOCUMENTAZIONE FOTOGRAFICA [2 / 2]

Genere: documentazione allegata

Tipo: fotografia digitale colore

Codice identificativo: Expo\_OA\_BG150-00014\_02

Note: particolare

Specifiche: #expo#

Visibilità immagine: 1

Nome del file: Expo\_OA\_BG150-00014\_02.jpg

### IMMAGINI DATABASE [1 / 2]

Path dell'immagine originale: BG150

Nome file dell'immagine originale: Expo\_OA\_BG150-00014\_01.jpg

### IMMAGINI DATABASE [2 / 2]

Descrizione immagine: particolare

Path dell'immagine originale: BG150

Nome file dell'immagine originale: Expo\_OA\_BG150-00014\_02.jpg

### BIBLIOGRAFIA [1 / 11]

Genere: bibliografia specifica

Autore: Pinetti A.

Titolo libro o rivista: Inventario degli oggetti d'arte d'Italia. Provincia di Bergamo

Anno di edizione: 1931

Codice scheda bibliografia: BG150-00004

V., pp., nn.: p. 471

**BIBLIOGRAFIA [2 / 11]**

Genere: bibliografia specifica

Autore: Peroni A.

Titolo libro o rivista: Storia di Brescia

Titolo contributo: La scultura bresciana prima della decorazione di S. Maria dei Miracoli e della Loggia

Anno di edizione: 1963

Codice scheda bibliografia: BG150-00099

V., pp., nn.: p. 739 nota 1

**BIBLIOGRAFIA [3 / 11]**

Genere: bibliografia specifica

Autore: Pagnoni L.

Titolo libro o rivista: Museo diocesano di Bergamo

Luogo di edizione: Bergamo

Anno di edizione: 1978

Codice scheda bibliografia: BG140-00089

V., pp., nn.: p. 10 n. 41

**BIBLIOGRAFIA [4 / 11]**

Genere: bibliografia specifica

Autore: Battistoni P.

Titolo libro o rivista: Arte lombarda

Titolo contributo: Intaglio in Val Seriana: note su Paolo Bussolo

Anno di edizione: 1982

Codice scheda bibliografia: BG140-00048

V., pp., nn.: pp. 111-112

**BIBLIOGRAFIA [5 / 11]**

Genere: bibliografia specifica

Autore: Coppa S.



Titolo libro o rivista: La chiesa di S. Giorgio a Grosio

Titolo contributo: I dipinti e le sculture

Luogo di edizione: Sondrio

Anno di edizione: 1985

Codice scheda bibliografia: BG150-00100

V., pp., nn.: pp. 114-117

**BIBLIOGRAFIA [6 / 11]**

Genere: bibliografia specifica

Autore: Olivari M.

Titolo libro o rivista: Arte cristiana

Titolo contributo

Spigolature per Pietro Bussolo e i fratelli Giovan Pietro e Giovanni Ambrogio De Donati, intagliatori milanesi tra Quattro e Cinquecento

Anno di edizione: 1989

Codice scheda bibliografia: BG140-00050

V., pp., nn.: p. 93

**BIBLIOGRAFIA [7 / 11]**

Genere: bibliografia specifica

Autore: Gritti A./ Longhi S.

Titolo libro o rivista: Villa d'Adda: il fiume, il confine

Titolo contributo: Chiese e castelli. Indagine sulla formazione storica dell'insediamento nel territorio di Villa d'Adda

Luogo di edizione: Clusone

Anno di edizione: 1993

Codice scheda bibliografia: BG150-00098

V., pp., nn.: p. 212

**BIBLIOGRAFIA [8 / 11]**

Genere: bibliografia specifica

Autore: Casciaro R.

Titolo libro o rivista: Scultura lignea nell'arco alpino. Storia, stili e tecniche 1450-1550

Titolo contributo: Pietro Bussolo, intagliatore milanese del rinascimento

Luogo di edizione: Udine

Anno di edizione: 1999

Codice scheda bibliografia: BG150-00101

V., pp., nn.: pp. 47-48

**BIBLIOGRAFIA [9 / 11]**

Genere: bibliografia specifica

Autore: Casciaro R.

Titolo libro o rivista: La scultura lignea lombarda del Rinascimento

Luogo di edizione: Ginevra-Milano

Anno di edizione: 2000

Codice scheda bibliografia: BG140-00049

V., pp., nn.: pp. 269-270 n. 34

**BIBLIOGRAFIA [10 / 11]**

Genere: bibliografia specifica

Autore: Facchinetti S.

Titolo libro o rivista

Fermo Stella e Sperindio Cagnoli seguaci di Gaudenzio Ferrari. Una bottega d'arte nel Cinquecento padano (Bergamo, Museo A. Bernareggi, 29 settembre-17 dicembre 2006)

Titolo contributo: Fermo Stella, satellite di Gaudenzio

Luogo di edizione: Milano

Anno di edizione: 2006

Codice scheda bibliografia: S0140-00052

Sigla per citazione: 00000162

V., pp., nn.: p. 55 nota 1

**BIBLIOGRAFIA [11 / 11]**

Genere: bibliografia specifica

Autore: Facchinetti S.

Titolo libro o rivista: Museo Diocesano Adriano Bernareggi

Luogo di edizione: Cinisello Balsamo

Anno di edizione: 2008

Codice scheda bibliografia: BG140-00104

V., pp., nn.: pp. 40-43 n. 6

**ACCESSO AI DATI**

## SPECIFICHE DI ACCESSO AI DATI

Profilo di accesso: 1

Motivazione: dati pubblicabili

## COMPILAZIONE

### COMPILAZIONE

Data: 2014

Specifiche ente schedatore: Provincia di Bergamo

Nome [1 / 2]: Civai, Alessandra

Nome [2 / 2]: Fracassetti, Lisa

Funzionario responsabile: Gigante, Rita

## GESTIONE ARCHIVIO

### ULTIMA MODIFICA SCHEDA

Ultima modifica scheda - data: 2021/08/03

Ultima modifica scheda - ora: 09.48

### PUBBLICAZIONE SCHEDA

Pubblicazione scheda - stato: 1

Pubblicazione scheda - data ultima pubblicazione: 2021/08/04

Pubblicazione scheda - ora ultima pubblicazione: 02.00

Pubblicazione scheda - data precedente pubblicazione: 2020/09/15

Pubblicazione scheda - ora precedente pubblicazione: 18.24