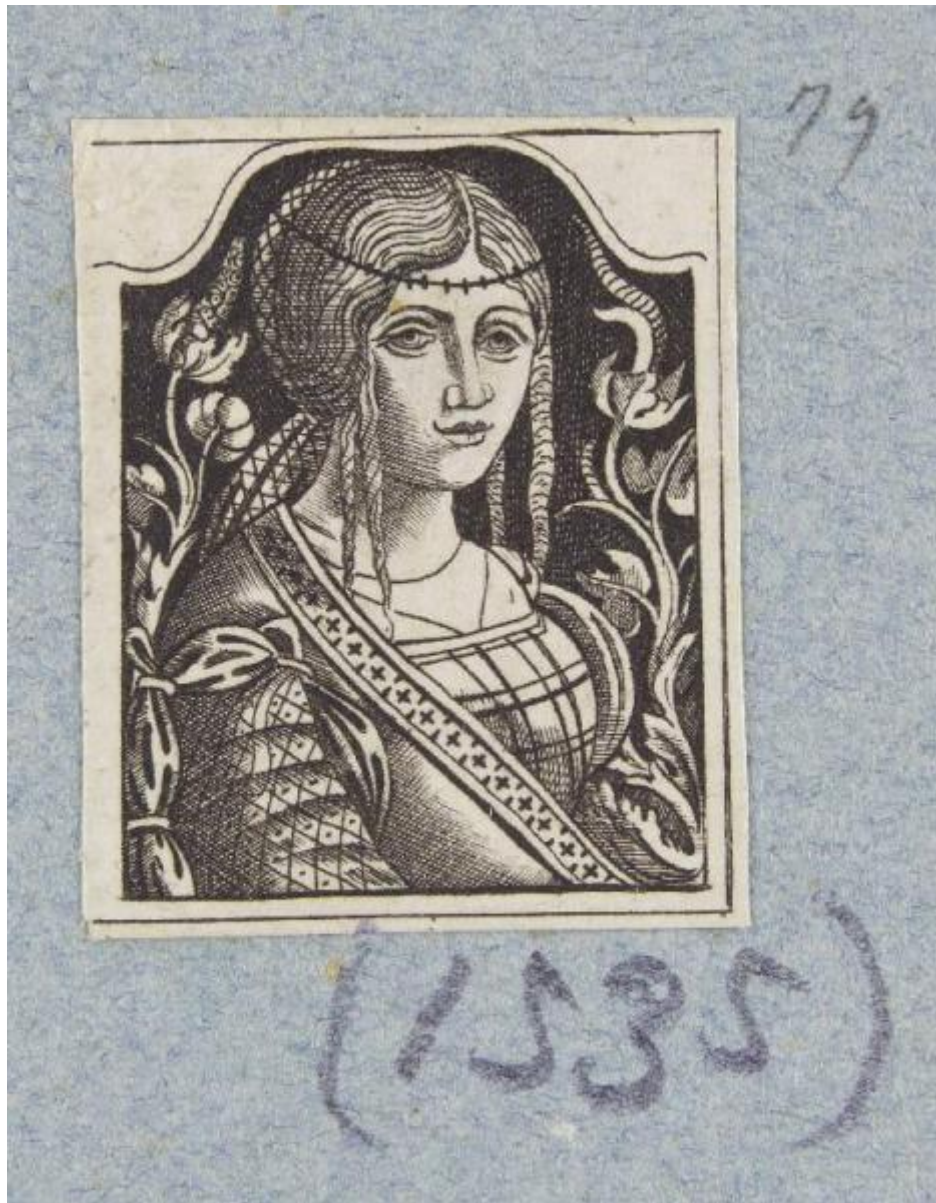


Busto di giovane donna

Anonimo



Link risorsa: <https://www.lombardiabeniculturali.it/stampe/schede/F0130-00241/>

Scheda SIRBeC: <https://www.lombardiabeniculturali.it/stampe/schede-complete/F0130-00241/>

CODICI

Unità operativa: F0130

Numero scheda: 241

Codice scheda: F0130-00241

Visibilità scheda: 3

Utilizzo scheda per diffusione: 03

Tipo scheda: S

Livello ricerca: P

CODICE UNIVOCO

Codice regione: 03

Numero catalogo generale: 02120446

Ente schedatore: R03/ Musei Civici di Pavia

Ente competente: S27

OGGETTO

OGGETTO

Definizione: stampa smarginata

Tipologia: stampa di riproduzione

Disponibilità del bene: reale

SOGGETTO

Categoria generale: ritratto

Identificazione: Busto di giovane

Titolo: Busto di giovane donna

Tipo titolo: dalla bibliografia

LOCALIZZAZIONE GEOGRAFICO-AMMINISTRATIVA

LOCALIZZAZIONE GEOGRAFICO-AMMINISTRATIVA ATTUALE

Stato: Italia

Regione: Lombardia

Provincia: PV

Nome provincia: Pavia

Codice ISTAT comune: 018110

Comune: Pavia

COLLOCAZIONE SPECIFICA

Tipologia: castello

Qualificazione: signorile

Denominazione: Castello Visconteo

Denominazione spazio viabilistico: Viale XI febbraio, 35

Denominazione struttura conservativa - livello 1: Musei Civici di Pavia

Tipologia struttura conservativa: museo

Altra denominazione: Castello Visconteo di Pavia

DATI PATRIMONIALI E COLLEZIONI

INVENTARIO

Denominazione: Inventario Sòriga

Data: 1934

Numero: St. Mal. 1535

Transcodifica del numero di inventario: 01001535

Specifiche inventario: data inventario

COLLEZIONI

Denominazione: Collezione Malaspina

Nome del collezionista: Malaspina di Sannazzaro, Luigi

Data ingresso del bene nella collezione: 1824 ante

Data uscita del bene nella collezione: 1835

Numero inventario bene nella collezione: scuola italiana, cartella I 12

GEOREFERENZIAZIONE TRAMITE PUNTO

Tipo di localizzazione: localizzazione fisica

DESCRIZIONE DEL PUNTO

PUNTO|Coordinata X: 512490,17735

PUNTO|Coordinata Y: 5004133,5491

CARATTERISTICHE DEL PUNTO

Quota s.l.m.: 81

Proiezione e Sistema di riferimento: WGS84 UTM32

RAPPORTO

RAPPORTO BENE FINALE/ORIGINALE

Stadio bene in esame: copia

Bene finale/originale: stampa da niello

Soggetto bene finale/originale: busto di giovane donna

Autore bene finale/originale: Anonimo lombardo

Datazione bene finale/originale: secc. XV fine/ XVI inizio

Collocazione bene finale/originale: Francia/ Paris/ Musée du Louvre/ Département des Arts Graphiques/ coll. Rothschild

Inventario bene finale/originale: 103 Ni

Collocazione precedente: Collezione Durazzo

CRONOLOGIA

CRONOLOGIA GENERICA

Secolo: secc. XVIII/ XIX

Frazione di secolo: fine/inizio

CRONOLOGIA SPECIFICA

Da: 1790

Validità: post

A: 1811

Validità: ante

Motivazione cronologia: contesto

RIFERIMENTO MATRICE

Matrice non rintracciata: MNR

DEFINIZIONE CULTURALE

AUTORE [1 / 2]

Ruolo: incisore

Autore/Nome scelto: Anonimo

Dati anagrafici/Periodo di attività: secc. XVIII/ XIX

Motivazione dell'attribuzione: bibliografia

AUTORE [2 / 2]

Ruolo: inventore

Autore/Nome scelto: Anonimo

Dati anagrafici/Periodo di attività: secc. XV/ XVI

Motivazione dell'attribuzione: analisi stilistica

AMBITO CULTURALE [1 / 2]

Denominazione: ambito veneziano

Riferimento all'intervento: incisore

Motivazione dell'attribuzione: bibliografia

AMBITO CULTURALE [2 / 2]

Denominazione: ambito lombardo

Riferimento all'intervento: inventore

Motivazione dell'attribuzione: bibliografia

DATI TECNICI

Materia e tecnica: acquaforte

Materia e tecnica: bulino

MISURE

Parte: parte incisa

Unità: mm

Altezza: 38

Larghezza: 29

MISURE FOGLIO

Unità: mm

Altezza: 39

Larghezza: 31

Filigrana: non rilevabile

Materia supporto: carta

DESCRIZIONE INCHIOSTRI

Colore: nero

DATI ANALITICI

ISCRIZIONI [1 / 2]

Classe di appartenenza: inventariale

Tecnica di scrittura: a matita

Posizione: sul cartoncino azzurro di supporto, in basso

Trascrizione: (1535)

ISCRIZIONI [2 / 2]

Classe di appartenenza: inventariale

Tecnica di scrittura: a matita

Posizione: sul cartoncino azzurro di supporto, in alto a destra

Trascrizione: 79

STEMMI, EMBLEMI, MARCHI [1 / 3]

Classe di appartenenza: timbro a secco

Qualificazione: di collezione

Identificazione: Stabilimento Malaspina (non in Lugt)

Posizione: in alto a sinistra

Descrizione: lettere S M corsive, entro tondo con perline a rilievo

STEMMI, EMBLEMI, MARCHI [2 / 3]

Classe di appartenenza: timbro a inchiostro

Qualificazione: di collezione

Identificazione: Musei Civici Pavia (non in Lugt)

Posizione: sul cartoncino azzurro di supporto, in basso al centro

Descrizione: MUSEO CIVICO / DI / STORIA PATRIA / PAVIA, entro rettangolo; inchiostro viola

STEMMI, EMBLEMI, MARCHI [3 / 3]

Classe di appartenenza: timbro a inchiostro

Qualificazione: di collezione

Identificazione: Stabilimento Malaspina (Lugt 1779a)

Posizione: sul cartoncino azzurro di supporto, al verso

Descrizione: STABILIMENTO / MALASPINA, entro ovale; inchiostro nero

Notizie storico-critiche

Questa stampa è una copia moderna, nello stesso verso, da un niello appartenuto alla collezione Durazzo oggi conservato a Parigi, Louvre, coll. Rothschild. I nielli della collezione Durazzo vennero fatti riprodurre in incisioni proprio dal proprietario, tra fine XVIII e inizio XIX secolo, a Venezia (come specificato anche dal Malaspina nel suo catalogo del 1824, dove li menziona rapidamente), costituendo una serie che venne diffusa e collezionata dagli amatori. Bartsch descrive queste copie nel suo volume edito nel 1811, data che quindi costituisce il termine ante quem per l'esecuzione. Il Malaspina possedette questa serie conservata montata su cartoncini azzurri, con sottile cornice a motivi geometrici (si vedano i nn. inv. 1512-1550).

Pur con evidenti ascendenze venete (come rilevavano Dutuit 1888 e Blum 1950), nell'acconciatura e nell'abbigliamento, questo niello è stato anche recentemente attribuito a scuola lombarda (cfr. Zucker 1993).

La composizione è stata messa direttamente in relazione con una stampa di grande formato attribuita a Giovanni Antonio da Brescia (cfr. Zucker 1984, n. 2509.026, esemplare conservato a Londra, British Museum, inv. 1845.0825.586), che viene considerata una copia in controparte da questo niello-print. Un disegno, nello stesso verso del niello-print, ma in controparte rispetto al bulino, è conservato a Firenze (Gabinetto Disegni e Stampe degli Uffizi, n. 209 F, già attribuito a Leonardo e recante un'iscrizione che lo descrive come il ritratto di Beatrice d'Este; cfr. Agosti 2001, p. 13 nota 34) e venne ritenuto preparatorio per l'incisione di Giovanni Antonio da Brescia. Un dipinto presso il Metropolitan Museum di New York (inv. 49.7.27) presenta il medesimo ritratto, con un falso monogramma di Dürer e la data 1506: potrebbe trattarsi di una copia dall'incisione.

Secondo Passavant (1860-1864, I [1860], p. 336 n. 737), un altro niello-print che dalla descrizione sembra avere il medesimo soggetto, ma con le iniziali A N negli angoli superiori, sarebbe stato nella collezione reale di Federico Augusto di Sassonia, a Dresda, ma non è stato reperito (cfr. anche Hind 1938-1948, V, p. 92).

CONSERVAZIONE

STATO DI CONSERVAZIONE

Data: 2011

Stato di conservazione: buono

Modalità di conservazione

incollato (insieme ad altri pezzi) su un cartoncino azzurro, a sua volta incollato con brachette, lungo il margine superiore, al montaggio moderno (cfr. RS)

Fonte: osservazione diretta

RESTAURI E ANALISI

RESTAURI

Data: 1999-2008

Descrizione intervento

distacco dell'incisione dal cartone ottocentesco di sostegno; pulitura; predisposizione su cartone di sostegno con brachette di carta giapponese e copertura in carta anacida

Ente responsabile: SBAS MI

Nome operatore: Perugini, Chiara

CONDIZIONE GIURIDICA E VINCOLI

ACQUISIZIONE

Tipo acquisizione: legato

Nome: Malaspina di Sannazzaro, Luigi

Data acquisizione: 1838

Luogo acquisizione: PV/ Pavia

CONDIZIONE GIURIDICA

Indicazione generica: proprietà Ente pubblico territoriale

Indicazione specifica: Comune di Pavia

Indirizzo: Piazza del Municipio, 2 - 27100 Pavia (PV)

FONTI E DOCUMENTI DI RIFERIMENTO

DOCUMENTAZIONE FOTOGRAFICA

Genere: documentazione allegata

Tipo: fotografia digitale colore

Autore: Postini, Luca

Data: 2011/00/00

Codice identificativo: MuseiCiviciStMal1535

Nome del file: St. Mal. 1535.JPG

IMMAGINI DATABASE

Path dell'immagine originale: F0130

Nome file dell'immagine originale: St. Mal. 1535.jpg

BIBLIOGRAFIA [1 / 9]

Genere: bibliografia specifica

Autore: Bartsch A.

Titolo libro o rivista: Le peintre graveur

Luogo di edizione: Vienne

Anno di edizione: 1803-1821

Codice scheda bibliografia: F0140-00001

V., pp., nn.: v. XIII p. 56 n. 17

BIBLIOGRAFIA [2 / 9]

Genere: bibliografia specifica

Autore: Malaspina di Sannazzaro L.

Titolo libro o rivista: Catalogo di una raccolta di stampe antiche

Luogo di edizione: Milano

Anno di edizione: 1824

Codice scheda bibliografia: F0130-00001

V., pp., nn.: v. II p. 14

BIBLIOGRAFIA [3 / 9]

Genere: bibliografia di confronto

Autore: Duchesne J.

Titolo libro o rivista: Essai sur les nielles, gravures des orfèvres florentins du XVe siècle par Duchesne aîné

Luogo di edizione: Paris

Anno di edizione: 1826

Codice scheda bibliografia: F0130-00051

V., pp., nn.: pp. 275-276 n. 347

BIBLIOGRAFIA [4 / 9]

Genere: bibliografia di confronto

Autore: Zanetti A.

Titolo libro o rivista

Le premier siècle de la calcographie ou catalogue raisonné des estampes du Cabinet du feu M. le comte Léopold Cicognara ... avec une appendice sur les nielles du même cabinet. Ecole d'Italie

Luogo di edizione: Venise

Anno di edizione: 1837

Codice scheda bibliografia: F0130-00047

V., pp., nn.: p. 102 n. 136

BIBLIOGRAFIA [5 / 9]

Genere: bibliografia specifica

Autore: Dutuit E.

Titolo libro o rivista: Manuel de l'amateur d'estampes

Titolo contributo: Catalogue des nielles

Luogo di edizione: Paris

Anno di edizione: 1888

Codice scheda bibliografia: F0130-00052

V., pp., nn.: p. 266 n. 602

BIBLIOGRAFIA [6 / 9]

Genere: bibliografia specifica

Autore: Blum A.

Titolo libro o rivista: Les nielles du Quattrocento. Musée du Louvre. Cabinet d'Estampes Edmond de Rothschild

Luogo di edizione: Paris

Anno di edizione: 1950

Codice scheda bibliografia: F0130-00059

V., pp., nn.: n. 163

BIBLIOGRAFIA [7 / 9]

Genere: bibliografia di confronto

Autore: Zucker M.J.

Titolo libro o rivista: The Illustrated Bartsch 24 Commentary, Part 1 (Le Peintre-Graveur 13 [Part 1]). Early Italian Masters

Luogo di edizione: New York

Anno di edizione: 1993

Codice scheda bibliografia: F0140-00024

V., pp., nn.: p. 9 n. 2401.017

BIBLIOGRAFIA [8 / 9]

Genere: bibliografia di confronto

Autore: Lambert G.

Titolo libro o rivista

Les premières gravures italiennes. Quattrocento-début du Cinquecento. Inventaire de la collection du département des Estampes et de la Photographie

Luogo di edizione: Paris

Anno di edizione: 1999

Codice scheda bibliografia: F0140-00003

V., pp., nn.: p. 18 n. 56

BIBLIOGRAFIA [9 / 9]

Genere: bibliografia specifica

Autore: Aldovini L.

Titolo libro o rivista: Alle origini dell'incisione in Lombardia. Due studi

Luogo di edizione: Milano

Anno di edizione: 2011

Codice scheda bibliografia: F0130-00049

V., pp., nn.: pp. 323-324 n. 121

V., tavv., figg.: p. 324 fig. e

ACCESSO AI DATI

SPECIFICHE DI ACCESSO AI DATI

Profilo di accesso: 1

Motivazione: dati liberamente accessibili

COMPILAZIONE

COMPILAZIONE

Data: 2011

Specifiche ente schedatore: Musei Civici di Pavia

Nome: Aldovini, Laura

Referente scientifico: Aldovini, Laura

Funzionario responsabile: Porreca, Francesca

GESTIONE ARCHIVIO

ULTIMA MODIFICA SCHEDA

Ultima modifica scheda - data: 2020/11/11

Ultima modifica scheda - ora: 16.00

PUBBLICAZIONE SCHEDA

Pubblicazione scheda - stato: 1

Pubblicazione scheda - data ultima pubblicazione: 2020/12/19

Pubblicazione scheda - ora ultima pubblicazione: 02.00

Pubblicazione scheda - data precedente pubblicazione: 2020/07/18

Pubblicazione scheda - ora precedente pubblicazione: 02.00