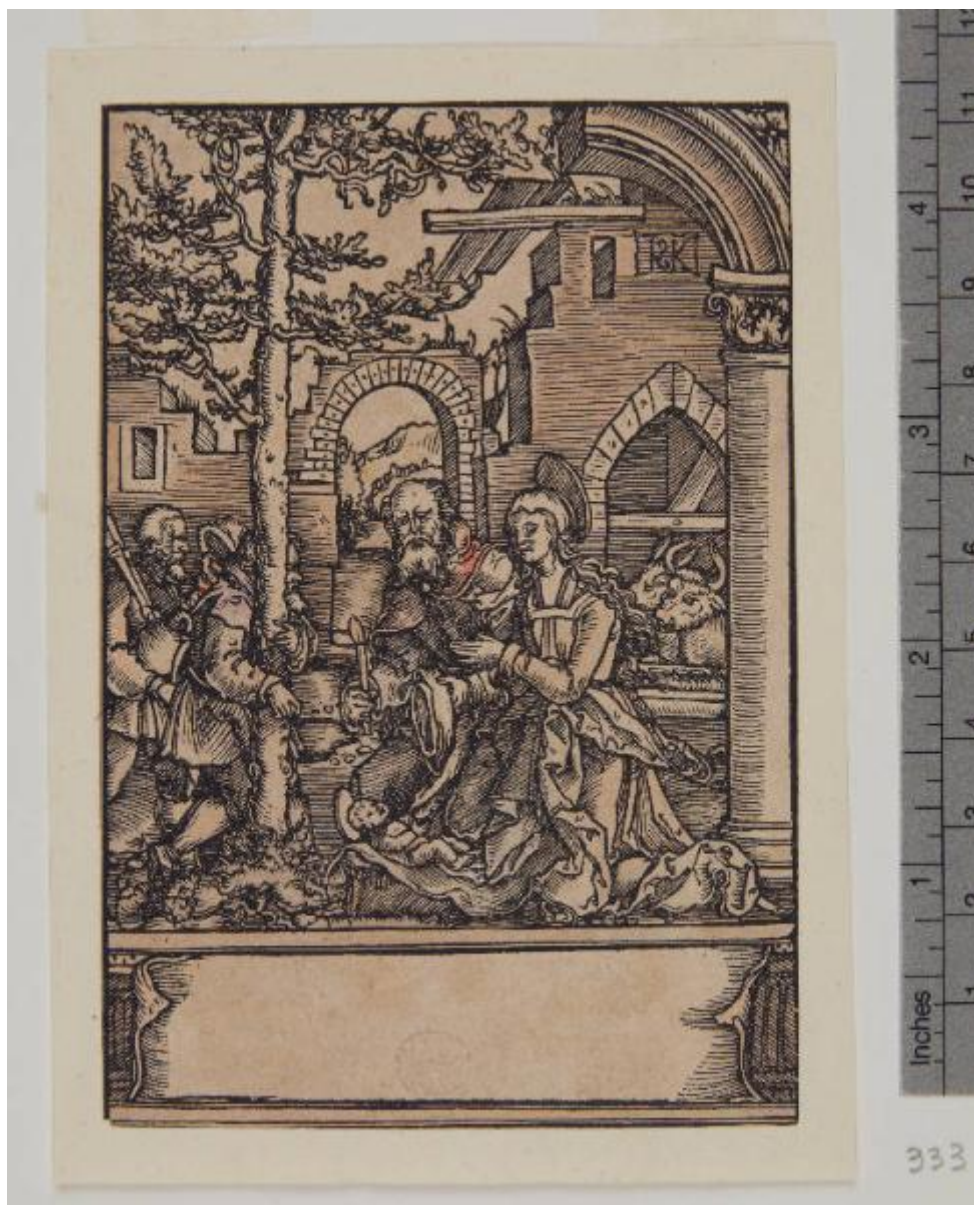


Adorazione dei pastori

Springinklee, Hans



Link risorsa: <https://www.lombardiabeniculturali.it/stampe/schede/F0140-00206/>

Scheda SIRBeC: <https://www.lombardiabeniculturali.it/stampe/schede-complete/F0140-00206/>

CODICI

Unità operativa: F0140

Numero scheda: 206

Codice scheda: F0140-00206

Tipo scheda: S

Livello ricerca: P

CODICE UNIVOCO

Codice regione: 03

Numero catalogo generale: 02120101

Ente schedatore: R03/ Musei Civici di Pavia

Ente competente: S27

OGGETTO

OGGETTO

Definizione: stampa

Tipologia: stampa di invenzione

Disponibilità del bene: reale

SOGGETTO

Categoria generale: sacro

Identificazione: Adorazione dei pastori

Titolo: Adorazione dei pastori

Tipo titolo: dalla bibliografia

LOCALIZZAZIONE GEOGRAFICO-AMMINISTRATIVA

INDICAZIONE DEL CONTENITORE FISICO

Codice del contenitore fisico: 12156

Categoria del contenitore fisico: architettura

LOCALIZZAZIONE GEOGRAFICO-AMMINISTRATIVA ATTUALE

Stato: Italia

Regione: Lombardia

Provincia: PV

Nome provincia: Pavia

Codice ISTAT comune: 018110

Comune: Pavia

COLLOCAZIONE SPECIFICA

Tipologia: castello

Qualificazione: signorile

Denominazione: Castello Visconteo

Indirizzo: Viale XI febbraio, 35

Denominazione struttura conservativa - livello 1: Musei Civici di Pavia

Tipologia struttura conservativa: museo

Altra denominazione: Castello Visconteo di Pavia

DATI PATRIMONIALI E COLLEZIONI

INVENTARIO

Denominazione: Inventario Sòriga

Data: 1934

Numero: St. Mal. 333

Transcodifica del numero di inventario: 01000333

Specifiche inventario: data inventario

COLLEZIONI

Denominazione: Collezione Malaspina

Nome del collezionista: Malaspina di Sannazzaro, Luigi

Data ingresso del bene nella collezione: 1824 ante

Data uscita del bene nella collezione: 1835

Numero inventario bene nella collezione: scuola tedesca, cartella III 12

RAPPORTO

AREA DEL LIBRO [1 / 2]

Tipologia: libro

Titolo della pubblicazione: Hortulus Animae

Numero di edizione: Clein per Koberger/ Lyons/ 1516

Situazione attuale: stampa non più in volume

AREA DEL LIBRO [2 / 2]

Tipologia: libro

Titolo della pubblicazione: Hortulus Animae

Numero di edizione: Frédéric Peypus/ Norimberga/ 1518

Situazione attuale: stampa non più in volume

CRONOLOGIA

CRONOLOGIA GENERICA

Secolo: sec. XVI

Frazione di secolo: prima metà

CRONOLOGIA SPECIFICA

Da: 1515

Validità: post

A: 1523

Validità: ante

Motivazione cronologia: bibliografia

RIFERIMENTO MATRICE

Matrice non rintracciata: MNR

DEFINIZIONE CULTURALE

AUTORE [1 / 2]

Ruolo: incisore

Nome di persona o ente: Springinklee, Hans

Tipo intestazione: P

Dati anagrafici/Periodo di attività: 1490/1495-1527 post

Codice scheda autore: F0140-00011

Motivazione dell'attribuzione: monogramma

AUTORE [2 / 2]

Ruolo: inventore

Nome di persona o ente: Springinklee, Hans

Tipo intestazione: P

Dati anagrafici/Periodo di attività: 1490/1495-1527 post

Codice scheda autore: F0140-00011

Motivazione dell'attribuzione: monogramma

DATI TECNICI

MATERIA E TECNICA

Materia: xilografia

MISURE

Parte: parte incisa

Unità: mm

Altezza: 116

Larghezza: 78

MISURE FOGLIO

Unità: mm

Altezza: 116

Larghezza: 78

Filigrana: non rilevabile

Materia supporto: carta

DESCRIZIONE INCHIOSTRI

Colore: nero

Indicazioni sul soggetto

Personaggi religiosi: Gesù Bambino; Madonna; San Giuseppe. Personaggi: due pastori. Animali: bue; asino. Paesaggio: alberi, colline ; albero in primo piano. Architetture: case diroccate; resto di arcata con colonna pseudocorinzia; edifici in mattoni. Elementi decorativi: cartiglio vuoto.

DATI ANALITICI

ISCRIZIONI [1 / 2]

Classe di appartenenza: indicazione di responsabilità

Tecnica di scrittura: a stampa

Tipo di caratteri: lettere capitali

Posizione: entro l'inciso, in alto a destra

Trascrizione: HSK

ISCRIZIONI [2 / 2]

Classe di appartenenza: inventariale

Tecnica di scrittura: a matita

Tipo di caratteri: numeri arabi

Posizione: sul controfondo, al verso

Trascrizione: 333

STEMMI, EMBLEMI, MARCHI [1 / 2]

Classe di appartenenza: timbro a secco

Qualificazione: di collezione

Identificazione: Stabilimento Malaspina (non in Lugt)

Posizione: in basso al centro

Descrizione: lettere S M corsive, entro tondo con perline a rilievo

STEMMI, EMBLEMI, MARCHI [2 / 2]

Classe di appartenenza: timbro a inchiostro

Qualificazione: di collezione

Identificazione: Stabilimento Malaspina (Lugt 1779a)

Posizione: sul controfondo, al verso

Descrizione: STABILIMENTO / MALASPINA, entro ovale

Notizie storico-critiche

La stampa appartiene alla serie di incisioni che Springinklee realizzò per la pubblicazione presso Koberger a Norimberga dell'*Hortulus Animae*. L'*Hortulus Animae* è il libro di preghiere maggiormente diffuso in area tedesca negli anni immediatamente precedenti la riforma luterana. Furono realizzate ben 103 edizioni pubblicate tra il 1498 e il 1523. La tipografia di Koberger di Norimberga realizzò due prime edizioni nel 1511 e nel 1513 con illustrazioni differenti, ma nel 1515 commissionò a Springinklee e a Erhard Schön una nuova serie di illustrazioni finalizzate a una nuova edizione del volume. In questa occasione Springinklee realizzò 51 xilografie, Schön ne produsse 5 e un terzo incisore 23. L'edizione nata da questa campagna fu pubblicata la prima volta nel 1516 stampata da Clein per Koberger a Lyons. L'opera ebbe una nuova edizione con lo stesso corredo illustrato nel 1517, ma con meno xilografie e con nuovi margini, realizzati da Springinklee in blocchi separati (in questa seconda edizione realizzò 33 immagini) e fu stampata a partire dal maggio del 1518 a Norimberga. Inoltre le incisioni di Springinklee furono utilizzate anche in altre edizioni, combinate diversamente insieme a quelle di Schön tra il 1516 e il 1523.

Poiché la vicenda di questa serie di illustrazioni è molto complessa e non è possibile stabilire con certezza a quale campagna di illustrazioni appartenga l'esemplare specifico della collezione Malaspina (non unico conservato dal Marchese di questa gigantesca serie, cfr. St.Mal. 338), si è preferito non compilare il campo relativo nel paragrafo OG, riportando le informazioni più dettagliatamente in questa sede. A giudicare dalla cornice della figurazione dell'esemplare Malaspina è almeno possibile ipotizzare che esso appartenga alla prima serie eseguita per Koberger nel 1515 (stampata nel 1516, ipotesi che si è riportata nel campo ADLE, cfr. ADL/1), o almeno non a quella del 1517 che ha una cornice, come abbiamo detto realizzata a parte, molto ben riconoscibile (si veda un esempio di questa in TIB 12, p. 71, n. 5).

La vicenda delle edizioni è comunque molto complessa, tanto che Bartsch riporta in blocco le 50 illustrazioni segnalandone solo la stampa a Norimberga presso Frédéric Peypus avvenuta nel 1518 e poi nuovamente nel 1519 e

nel 1520 (Bartsch VII, p. 323), cfr. ADL/2.

Si segnala che, rispetto all'altro esemplare con San Girolamo nel deserto presente nella collezione (inv. St. Mal. 338), anch'esso appartenente a una delle edizioni dell'Hortulus Animae, questa stampa ha dimensioni più ridotte, consentendo per lo meno di ipotizzare che si tratti di due stampe provenienti da due edizioni differenti.

CONSERVAZIONE

STATO DI CONSERVAZIONE

Data: 2011

Stato di conservazione: buono

Indicazioni specifiche: carta ingiallita; due piccole macchie di colore rosso; piccole tracce di colla al verso

Modalità di conservazione

incollato su foglio di supporto, a sua volta incollato con due brachette lungo il margine superiore al montaggio moderno (cfr. RS) insieme ad altre quattro stampe

Fonte: osservazione diretta

RESTAURI E ANALISI

RESTAURI

Data: 1999-2008

Descrizione intervento

distacco dell'incisione dal cartone ottocentesco di sostegno; pulitura; predisposizione su cartone di sostegno con brachette di carta giapponese e copertura in carta anacida

Ente responsabile: SBAS MI

Nome operatore: Perugini, Chiara

CONDIZIONE GIURIDICA E VINCOLI

CONDIZIONE GIURIDICA

Indicazione generica: proprietà Ente pubblico territoriale

Indicazione specifica: Comune di Pavia

Indirizzo: Piazza del Municipio, 2 - 27100 Pavia (PV)

ACQUISIZIONE

Tipo acquisizione: legato

Nome: Malaspina di Sannazzaro, Luigi

Data acquisizione: 1838

Luogo acquisizione: PV/Pavia

FONTI E DOCUMENTI DI RIFERIMENTO

DOCUMENTAZIONE FOTOGRAFICA

Codice univoco della risorsa: SC_S_F0140-00206_IMG-0000146756

Genere: documentazione allegata

Tipo: fotografia digitale colore

Autore: Postini, Luca

Data: 2011/00/00

Codice identificativo: MuseiCiviciStMal333

Nome del file originale: St. Mal. 333.jpg

BIBLIOGRAFIA [1 / 5]

Genere: bibliografia specifica

Autore: Bartsch A.

Titolo libro o rivista: Le peintre graveur

Luogo di edizione: Vienne

Anno di edizione: 1803-1821

Codice scheda bibliografia: F0140-00001

V., pp., nn.: v. VII p. 324 n. 4

BIBLIOGRAFIA [2 / 5]

Genere: bibliografia specifica

Autore: Malaspina di Sannazzaro L.

Titolo libro o rivista: Catalogo di una raccolta di stampe antiche

Luogo di edizione: Milano

Anno di edizione: 1824

Codice scheda bibliografia: F0130-00001

V., pp., nn.: v. I p. 67

BIBLIOGRAFIA [3 / 5]

Genere: bibliografia specifica

Autore: The New Hollstein

Titolo libro o rivista: The New Hollstein German engravings, etchings and woodcuts 1400-1700. Hans Springinklee. Part II

Luogo di edizione: Rotterdam

Anno di edizione: 2010

Codice scheda bibliografia: F0140-00047

V., pp., nn.: p. 32 n. 249

BIBLIOGRAFIA [4 / 5]

Genere: bibliografia specifica

Autore: Marrow J./ Strauss W./ Jacobowitz E.S./ Stepanek S.L.

Titolo libro o rivista

The Illustrated Bartsch 12 (Formerly Volume 7, Part 3). Hans Baldung Grien, Hans Springinklee, Lucas van Leyden

Luogo di edizione: New York

Anno di edizione: 1981

Codice scheda bibliografia: F0140-00046

V., pp., nn.: v. 12 p. 70 n. 4

BIBLIOGRAFIA [5 / 5]

Genere: bibliografia specifica

Autore: Bartrum G.

Titolo libro o rivista: German Renaissance Prints 1490-1550

Luogo di edizione: London

Anno di edizione: 1995

Codice scheda bibliografia: F0140-00042

V., pp., nn.: p. 85 n. 74b

V., tavv., figg.: p. 86 n. 74b

COMPILAZIONE

COMPILAZIONE

Anno di redazione: 2011

Ente compilatore: Musei Civici di Pavia

Nome: Gritti, Jessica

Referente scientifico: Aldovini, Laura

Funzionario responsabile: Porreca, Francesca